



**NCCA**

An Chomhairle Náisiúnta  
Curraim agus Measúnachta  
National Council for  
Curriculum and Assessment

# Leabhrán Faisnéise



# An Chomhairle Náisiúnta Curaclaim agus Measúnachta (CNCM)

01

Maidir le CNCM

08

Ár struchtúir

10

Conas teagmháil a dhéanamh linn

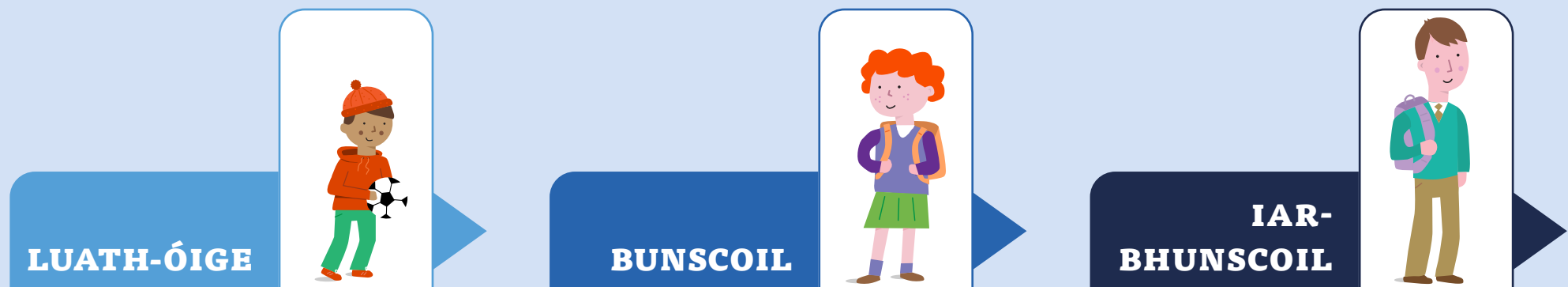
# Maidir le CNCM

Bíonn an Chomhairle Náisiúnta Curaclaim agus Measúnachta, arb iondúil go dtugtar CNCM air, ag obair le páirtithe leasmhara an oideachais d'fhonn an curaclam a mhúnlú do pháistí agus scoláirí in Éirinn. Bunaíodh CNCM in 1987 mar chomharba ar an mBord Curaclaim agus Scrúduithe agus athbhunaíodh é ina chomhlacht reachtúil ceithre bliana déag ina dhiaidh sin i mí Iúil 2001, chun comhairle a chur ar an Aire Oideachais i dtaca le cúrsaí curaclaim agus measúnachta:

- don oideachas luath-óige
- do bhunscoileanna
- d'iar-bhunscoileanna.

Tugaimid comhairle don Aire freisin maidir le nósanna imeachta measúnachta a úsáidtear i scoileanna agus i scrúduithe atá mar chuid den churaclam.

Is é an fhís atá againn forbairtí a stiúradh agus a chothú maidir le cúrsaí curaclaim agus measúnachta atá sách forleathan ionas go mbeidh páistí agus scoláirí in ann eispéiris thaitneamhacha, rannpháirteacha, ábhartha agus atá dúshlánach go cuí a bheith acu chomh maith le tairbhe a bhaint astu, chun tacú le foghlaim, maireachtáil, cúnamh, cúram, agus obair i saol a bhíonn ag athrú i gcónaí.



# Mar sin, conas a dhéanaimid é seo?

Déanaimid ár gcuid comhairle curaclaim agus measúnachta a fhorbairt trí bheith ag tarraingt ar na ceithre chroí-thaca seo.



# 1. Taighde

Déanaimid athbhreithniú agus díospóireacht chriticiúil ar an taighde is úire as gach cearn den domhan agus déanaimid taighde úr a choimisiúnú aon áit a mbíonn gá leis.



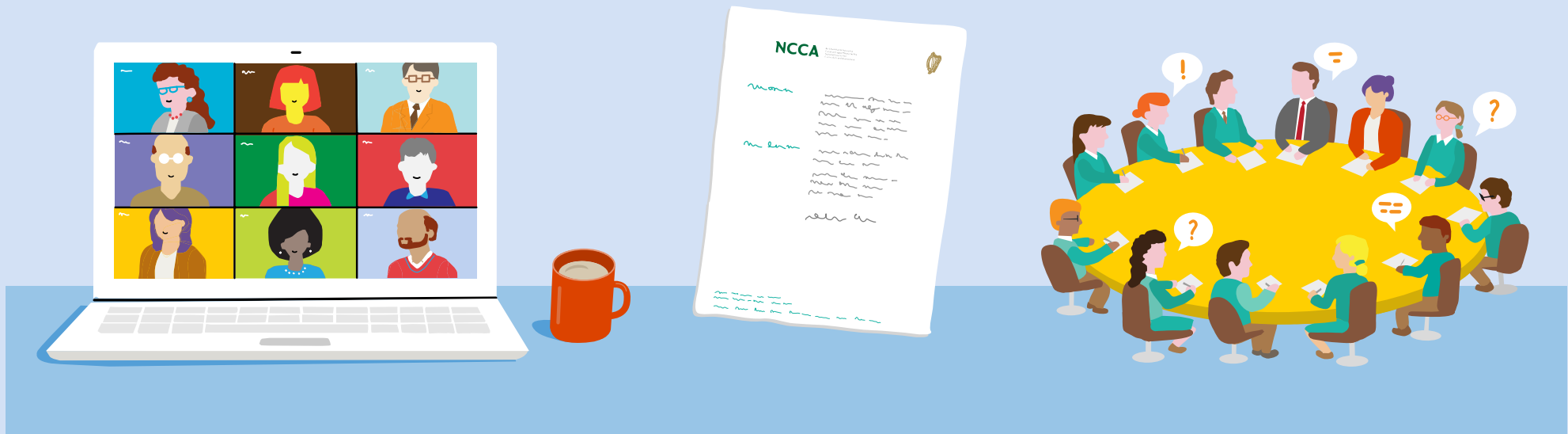
## 2. Gníomhaíocht líonraithe

Coinnimid súil ghéar ar na nithe a n-éiríonn leo agus faighimid aiseolas ónár gcuid líonraí. Bímid ag obair le páistí, scoláirí, cleachtóirí, múinteoirí, tuismitheoirí agus ceannairí scoile de réir mar a dhéantar eochair-smaointe i dtaca leis an bhfoghlaim, an teagasc agus an mheasúnacht a fhorbairt, a thriail, a phlé agus a mheas.



# 3. Comhairliúchán

Déanaimid comhairliúcháin phoiblí a réachtáil ionas gur féidir le daoine a bheith rannpháirteach sna príomhsmainte a bhaineann le hathrú curaclaim agus measúnachta. Úsáidimid réimse de mhodhanna comhairliúcháin chun aiseolas a bhailiú maidir leis na smaointe seo. Tá aiseolas díreach ó pháistí agus scoláirí ag croí na gcomhairliúchán go léir a bhíonn againn.



## 4. Plé

Agus muid ag tarraingt ar thaighde, ar obair le scoileanna agus suíomhanna, agus ar thorthaí comhairliúcháin, bímid ag obair go dlúth le comhaltaí na Comhairle againn, le Boird agus le Grúpaí Forbartha chun comhairle a cheapadh agus a chomhaontú don Aire.

Tacaíonn an cur chuige thar a bheith comhairleach machnamhach seo linn inár gcuid oibre ó thaobh taighde, beartais agus cleachtais de chun cinntí a mhúnlú san oideachas arb é is aidhm leo eispéiris spreagúla ábhartha foghlama a sholáthar do dhaoine óga ón luath-óige go dtí deireadh an oideachais iar-bhunscolaíochta.





<b>Prionsabal</b>	<b>An chaoi a léirítear an prionsabal inár n-obair</b>
<b>Ionchuimsiú agus éagsúlacht</b>	Cuireann ár n-obair ar chumas forbartha an churaclaim agus mheasúnaithe a aithníonn éagsúlacht agus cearta gach duine óg agus an tábhacht a bhaineann le tacaíocht a thabhairt do gach páiste/scoláire chun a bpoitéinseal a bhaint amach.
<b>Comhpháirtíocht agus comhoibriú</b>	Agus muid ag úsáid réimse formáidí cumarsáide, oibrímid i gcomhar le suíomhanna agus scoileanna luath-óige, agus leis an earnáil oideachais níos leithne, go náisiúnta agus go hidirnáisiúnta, chun forbairtí curaclaim agus measúnaithe a mhúnlú.
<b>Comhairliúchán</b>	Déanaimid comhairliúchán go forleathan agus bainimid úsáid as réimse uirlisí agus próiseas chun cinntiú go ndéanann réimse saibhir guthanna, peirspictíochtaí agus dearchtaí atá mar chuid de shochaí na hÉireann eolas dár gcuid oibre.
<b>Guth an pháiste/an scoláire</b>	Tugann ár n-obair meas do cheart na bpáistí agus na scoláirí agus cuireann sé chun cinn é ionas go n-éistfear lena nguthanna agus go gcuirfear san áireamh iad nuair atáthar ag múnlú na comhairle curaclaim agus measúnaithe a fhorbraímid. Tá ár rannpháirtíocht le daoine óga cuí ó thaobh aoise agus céime agus cuireann sé an chaoi a ndéanann siad cumarsáid san áireamh.
<b>Bunaithe ar fhianaise</b>	Bainimid úsáid as réimse leathan taighde, idir náisiúnta agus idirnáisiúnta chun eolas a dhéanamh dár smaointeoireacht ar churaclam agus measúnú.
<b>Nuálaíocht agus freagrúlacht</b>	Cuirimid luach ar fhiosrúchán agus is maith linn smaointe agus smaointeoireacht nua a chloisteáil de réir mar a chuirimid le láidreachtaí an chórais oideachais agus mar a bhforbraímid comhairle curaclaim agus mheasúnaithe atá sofhreagrach agus ábhartha chomh maith le bheith nuálach agus uailmhianach go cuí.
<b>Comhleanúnachas, leanúnachas agus dul chun cinn</b>	Tugaimid aird ar chomhleanúnachas curaclaim agus measúnaithe taobh istigh de agus ar fud na n-earnálacha ar fad chun tacú le leanúnachas agus dul chun cinn go cuí i dturas oideachais duine óig le linn dúinn a bheith ag tabhairt measa do nádúr agus d'fhéiniúlacht éagsúil gach céim agus earnáil.
<b>Eagraíocht foghlama</b>	Táimid tiomanta d'eispéireas oideachais daoine óga a fheabhsú. Mar thacú leis seo, cuirimid cultúr foghlama chun cinn agus cothaímid é i measc ár mball foirne agus taobh istigh de struchtúir CNCM.

Mar bhonn is mar thaca faoi fhorbairt na comhairle, tá na hocht bprionsabal atá leagtha amach inár bPlean Straitéiseach 2022 – 2025. Fite fuaite sna prionsabail seo, tá luachanna an mheasa, an chomhionannais, na gairmiúlachta agus an ionracais agus iad lárnach maidir lenár gcuid oibre ar an gcuraclam agus ar an measúnacht.

# Ár struchtúir

Tá sé chomhalta is fiche ar an gComhairle againn. Ar na comhaltaí atá againn, feidhmmíonn na baill mar ionadaithe do mhúinteoirí, scoláirí, tuismitheoirí, oideachasóirí tríú leibhéal, lucht gnó, ionadaithe ceardchumann agus daoine eile a bhfuil baint acu leis an oideachas. Ceapann an tAire Oideachas an Chomhairle agus an cathaoirleach. Leagann an Chomhairle a chuid tosaíochtaí oibre amach i [bPlean Straitéiseach](#) ceithre bliana agus tagann sí le chéile go rialta chun forbairtí sa churaclam agus sa mheasúnacht a chur chun cinn. Tá na tosaíochtaí oibre bunaithe ar thrí sprioc straitéiseacha sna réimsí seo a leanas, *Curaclam agus Measúnacht*, *Rannpháirtíocht agus Comhoibriú*, agus *Eolas agus Taighde*. Is iad na ceithre chumasóir straitéiseacha – *Daoine agus cultúr na heagraíochta*, *Rialachas*, *Teicneolaíocht Faisnéise agus Chumarsáide*, agus *Cumarsáid*—a chuireann tacaíocht riachtanach ar fáil chun na trí sprioc a bhaint amach. Tá infheistíocht shuntasach ag teastáil ó gach cumasóir agus tá ról lárnach acu chun fíis agus misean CNCM a bhaint amach.

Tacaíonn a cuid Bord agus Meithleacha Forbartha leis an gComhairle. Oibríonn siad le chéile chun taighde a dhéanamh ar chomhairle maidir leis an gcuraclam agus measúnacht, agus í sin a fhorbairt. Tá trí bhord mar chuid de CNCM i láthair na huaire:

- an Bord don Luath-Óige agus don Bhunscoil
- an Bord don tSraith Shóisearach
- an Bord don tSraith Shinsearach.



Comhairle CNCM  
NCCA Council



Bord don Luath-óige agus don MBunscoil  
Board for Early Childhood and Primary



Bord don tSraith Shóisearach  
Board for Junior Cycle



Bord don tSraith Shinsearach  
Board for Senior Cycle

Tacaíonn Meithleacha Forbartha le gach Bord. Ar nós na Comhairle, tagann comhaltaí na mBord agus na Meithleacha Forbartha ó réimse d'eagraíochtaí oideachais agus tugann leo saineolas ábhartha agus taithí ar an ábhar/réimse curaclaim/gné den churaclam ar a bhfuiltear ag breithniú. Léiríonn na comhaltaí a mbarúil ar réimse de dhréacht-dhoiciméid, agus cuireann siad leo. Cinntíonn siad go dtugtar eolas ar na ceistanna agus na forbairtí ar ais chuig an eagraíocht a d'ainmnigh iad. Tacaíonn siad leis na próisis chomhairliúcháin ag na príomhchéimeanna sa phróiseas forbartha. Bíonn siad ag obair freisin lena chinntiú go gcuirtear dearcthaí na gcomhaltaí ar fad san áireamh sa chomhairle maidir leis an gcuraclam agus measúnacht. Cabhraíonn sé seo lena chinntiú go mbíonn an chomhairle a chuirimid ar fáil eolasach agus ar aon dul le forbairtí níos leithne in earnálacha na luath-óige, na bunscolaíochta agus na hiar-bhunscolaíochta. Déanann an Chomhairle tuilleadh plé ar an gcomhairle agus ceadaíonn sí í. Seoltar chuig an Roinn Oideachais ansin í, ionas gur féidir leis an Aire í a mheas.

Is iad an Príomhoifigeach Feidhmiúcháin agus an fhoireann lánaimseartha a stiúran obair laethúil na Comhairle. Cuimsíonn foireann lánaimseartha na Comhairle Leas-Phríomhfheidhmeannaigh, Stiúrthóirí agus Oifigigh Oideachais. Is gnách gur cleachtóirí luathbhlianta, múinteoirí agus ceannairí scoile ó shuíomhanna oideachais ar fud na tíre iad seo. Tacaíonn Foireann na Seirbhísí Corparáideacha le hobair CNCM.



# Conas teagmháil a dhéanamh linn

Má bhíonn ceist agat maidir lenár gcuid oibre, nó más mian leat tuilleadh eolais a fháil, tabhair cuairt ar ár suíomh gréasáin, [ncca.ie](http://ncca.ie) nó seol ríomhphost chugainn ar [info@ncca.ie](mailto:info@ncca.ie) nó cuir glaoch orainn ar 01 661 7177.

