

Seo Linn

Leabhrán Ullmhúcháin i gcomhair Teagaisc agus Foghlama
Do gach Bunscoil agus Scoil Speisialta

NÓTAÍ
D'ÉASCAITHEOIRÍ

CUID 01
RÉAMHRÁ

CUID 02
ULLMHÚCHÁN
GEARRTHRÉIMHSEACH



Nótaí d'éascaitheoirí

Cad é aidhm an leabhráin seo?

Forbraíodh an leabhrán seo chun tacú le ceannairí scoile agus le múinteoirí agus iad ag plé le [hUllmhúchán don Teagasc agus don Fhoghlaim – Treoir do gach Bunscoil agus Scoil Speisialta](#), a foilsíodh i mí Aibreáin, 2021. Is é an aidhm atá leis an treoir ná tacú leis an bpleanáil agus leis an ullmhúchán sa seomra ranga trasna an churaclaim.¹ Is é an cuspóir atá leis an leabhrán ná tacú le múinteoirí agus le ceannairí scoile a gcuid ullmhúcháin a dhéanamh úsáideach, feidhmiúil agus praiticiúil.

Tá dhá chuid sa leabhrán seo. Is ionann Cuid 1 agus intreoir a fhéachann le cabhrú le daoine dul i dtaithe ar théarmaíocht agus ar choincheapa na treorach. Tá Cuid 2 dírithe ar ullmhúchán gearrthéarmach trí chur chuige a bheadh cosúil le ceardlann agus féachann sé seo le múinteoirí agus ceannairí scoile a threorú agus a gcuid ullmhúchán a chur in oiriúint, ag dul leis an treoir. Le linn na ceardlainne, spreagtar múinteoirí chun an éagsúlacht de ghníomhaíochtaí ullmhúcháin a dtugann siad fúthu a shainithint mar aon leis an gcaoi a bhféadfaí iad seo a léiriú. Treoraítear múinteoirí freisin ar shlí chéimnithe agus iad ag dréachtú doiciméid ullmhúcháin gearrthéarmach a bhíonn praiticiúil, gonta.

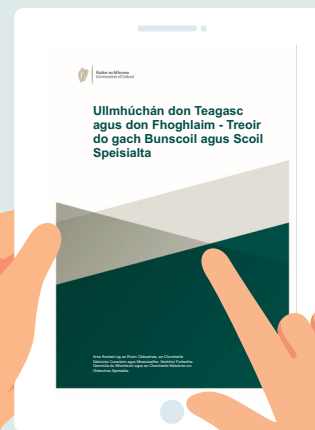
Ar chur i gcrích na ceardlainne seo dóibh, táthar ag súil go mbeidh tuiscint athnuaite ag múinteoirí agus ag ceannairí scoile ar an ullmhúchán, agus go mbreathnóidh siad ar a

¹ | gcomhthéacs na scoile speisialta, ba chóir go dtógfai an foghlaim atá beartaithe do leanaí ó churaclam aois-oiriúnach bunscoile nó iar-bhunscoile lena chinntiú go mbíonn rochtain ag leanaí ar oideachas uilechuimsitheach agus iomchuí dá gcumas agus dá riachtanas, agus go nglacann siad páirt san oideachas sin agus go mbíonn sé tairbheach dóibh (Treoirdoiciméad, 2021, lch.3)

n-ullmhúchán taifeadta mar ghné amháin i measc réimse leathan de ghníomhaíochtaí a chuimsíonn an t-ullmhúchán i gcomhair teagaisc agus foghlama. Táthar ag súil freisin go n-éireoidh múinteoirí níos eolaí ar na gnéithe den ullmhúchán atá neamhthaifeadta nó nach bhfuil chomh follasach sin agus go n-éireoidh siad níos muiníní agus iad ag plé, ag cur síos ar agus ag míniú na ngnéithe seo den ullmhúchán.

Conas ba cheart an leabhrán seo a úsáid?

Cuireadh an leabhrán seo le chéile chun go n-úsáidfeadh ceannairí scoile agus múinteoirí é i suíomhanna bunscoile, lena n-áirítear scoileanna speisialta. Moltar tosú leis na hábhair atá curtha ar fáil i gCuid 1 agus dul i dtaithe ar chroí-theachtaireachtaí na treorach. Ina dhiaidh seo, is féidir na ghníomhaíochtaí ceardlainne le haghaidh ullmhúchán gearrthéarmach (Cuid 2) a chur i gcrích. Táthar ag súil go mbainfí úsáid as an leabhrán seo mar áis ilmheán ar líne agus tá naisc ann síos tríd chuig físeáin agus ábhair thacaíochta bhreise. Tá leathanaigh inphriontáilte sa leabhrán seo freisin ar féidir a úsáid le linn na ceardlainne.



NÓTAÍ
D'ÉASCAITHEOIRÍ

CUID 01
RÉAMHRÁ

CUID 02
ULLMHÚCHÁN
GEARRTHRÉIMHSEACH

Cuid 1 – Réamhrá

Cén fáth ar forbraíodh an treoir seo?

- Chun tacú le múinteoirí agus iad ag ullmhú trasna an churaclaim ar fad
- D'fhonn taifead a dhéanamh den réimse leathan gníomhaíochtaí a dtugann múinteoirí fúthu roimh, le linn agus tar éis eispéiris foghlama sa seomra ranga agus iad a luacháil



Arlene Forster, PO, CNCM

Cad atá i gceist againn leis an ullmhúchán don teagasc agus don fhoghlaim?

- Tagann 'Ullmhúchán don Teagasc agus don Foghlaim' in ionad an téarma 'pleanáil'
- Cuimsíonn sé na gníomhaíochtaí **go léir** a dhéanann múinteoirí agus iad ag ullmhú eispéiris foghlama ina seomraí ranga



Arlene Forster, PO, CNCM

NÓTAÍ
D'ÉASCAITHEOIRÍ

CUID 01
RÉAMHRÁ

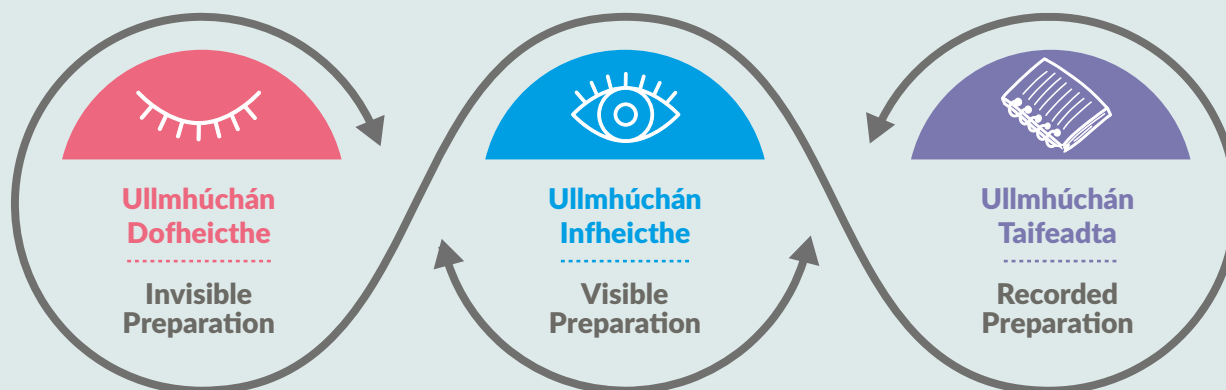
CUID 02
ULLMHÚCHÁN
GEARRTHRÉIMHSEACH

Cad atá i gceist le hullmhúchán don teagasc agus don fhoghlaim?

- Cuireann an treoir an t-ullmhúchán i láthair mar phróiseas ina bhfuil trí chuid. Is iad sin an t-ullmhúchán dofheicthe, an t-ullmhúchán infheicthe agus an t-ullmhúchán taifeadta.



Ciara O'Donnell, Stúirthóir Náisiúnta, SFGM



Ullmhúchán Dofheicthe

- leanúnach agus neamhthaifeadta
- áirítear leis seo an saineolas, eolas agus iomas an mhúinteora, nach bhfuil le feiceáil, a thacaíonn le foghlaim na bpáistí

Ullmhúchán Infheicthe

- teagasc agus foghlaim i ngníomh
- cad atá le feiceáil, le cloisteáil agus le mothú sa seomra ranga
- áirítear leis seo leagan amach fisiciúil an tseomra ranga, na hacmhainní a roghnaítear chun tacú le foghlaim na bpáistí agus na heispéiris foghlama spráíúla, cúí agus tarraingteacha a chuirtear ar fáil.

Ullmhúchán Taifeadta

- doiciméad ar bith a thacaíonn le cleachtas agus machnamh leanúnach múinteoirí
- áirítear anseo doiciméadacht gearrthéarmach agus fadtéarmach, plean oideachais don dalta aonair/POA, sonraí measúnaithe, cuntas míosúil, tuairiscí dheiridh na bliana, nótaí pearsanta agus doiciméadacht ó ghairmithe eile, srl.

NÓTAÍ
D'ÉASCAITHEOIRÍ

CUID 01
RÉAMHRÁ

CUID 02
ULLMHÚCHÁN
GEARRTHRÉIMHSEACH

Cé na nithe ar cheart do mhúinteoirí a chur san áireamh agus iad ag ullmhú i gcomhair teagaisc agus foghlama?

Tá trí phríomhchólún ann ar cheart do mhúinteoirí a chur san áireamh

- Cur amach ar na Páistí agus ar a Réamhfhoghlaim
- Cur Amach ar an gCuraclam
- Cur Amach ar an Oideolaíocht



Cur amach ar na Páistí agus ar a Réamhfhoghlaim –

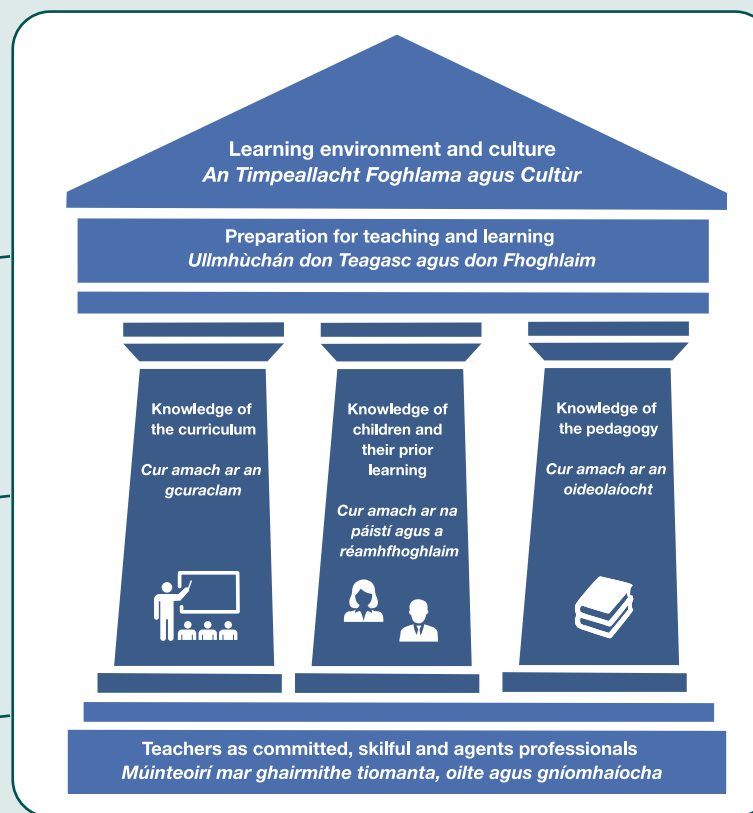
Is féidir an t-eolas seo a dhoimhniú trí bhreathnóireacht, rannpháirtíocht agus idirghníomhú leis an bpáiste, comhoibriú, bailiú faisnéise agus measúnú.

Cur Amach ar an gCuraclam –

Aidhmeanna, réasúnaíocht, agus foghlaim bheartaithe do pháistí. Smaoinigh ar réasúnaíocht agus fócas gach Toradh Foghlama, chomh maith leis na naisc is féidir a dhéanamh trasna eilimintí, snáitheanna agus réimsí eile curaclaim

Cur Amach ar an Oideolaíocht –

Tá tuiscint ar cuir chuige oideolaíocha tábhachtach agus tú ag roghnú eispéiris foghlama oiriúnacha agus tarraingteacha chun freastal ar riachtanais, spéiseanna agus cumais gach páiste.



NÓTAÍ
D'ÉASCAITHEOIRÍ

CUID 01
RÉAMHRÁ

CUID 02
ULLMHÚCHÁN
GEARRTHRÉIMHSEACH

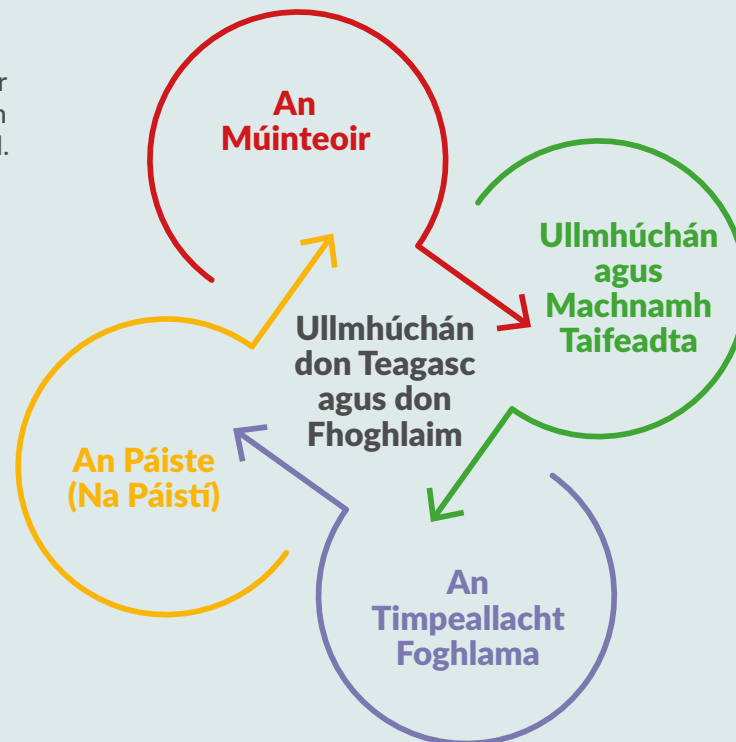
Conas is féidir le múinteoirí a gcuid ullmhúcháin don teagasc agus don fhoghlaim a léiriú? Cén chuma a bheidh air seo?

Is féidir ullmhúchán i gcomhair Teagaisc agus Foghlama a léiriú trí

- **An Páiste (Na Páistí)** – is féidir le páistí cur síos a dhéanamh ar a gcuid foghlama agus dul chun cinn agus na gnéithe ar bhain siad taitneamh astu
- **An Múinteoir** – bunaithe ar a gcuid eolais ar na páistí, ar an gcuraclam agus ar oideolaíocht, is féidir le múinteoirí cur síos agus plé a dhéanamh leis na cinntí a dhéantar chun tacú le foghlaim na bpáistí
- **An Timpeallacht Foghlama** – an leagan amach fisiciúil agus cultúr na timpeallachta foghlama, lena n-áirítear cáilíocht na n-idirghníomhaíochtaí idir duine fásta agus páiste, na gnáthaimh a bhíonn le feiceáil agus infhaighteacht acmhainní foghlama.
- **Ullmhúchán agus Machnamh Taifeadta** – Is don mhúinteoir i dtosach báire é an t-ullmhúchán taifeadta, agus dá bhrí sin ba chóir go mbeadh sé úsáideach, feidhmiúil agus praiticiúil. Tá ullmhúchán taifeadta an mhúinteora pearsanta agus saincheaptha, agus forbraíonn sé de réir mar a théann an fhoghlaim chun cinn.



Conas a thuigfear agus a nglacfar leis an treoir seo i measc ceannairí scoile, seirbhísí tacaíochta scoile agus an chigireacht?

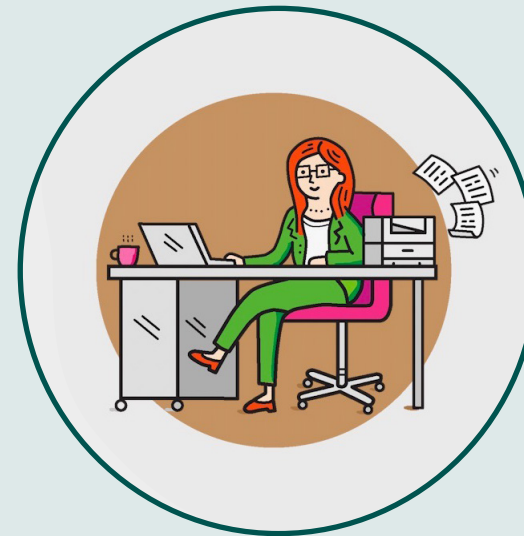
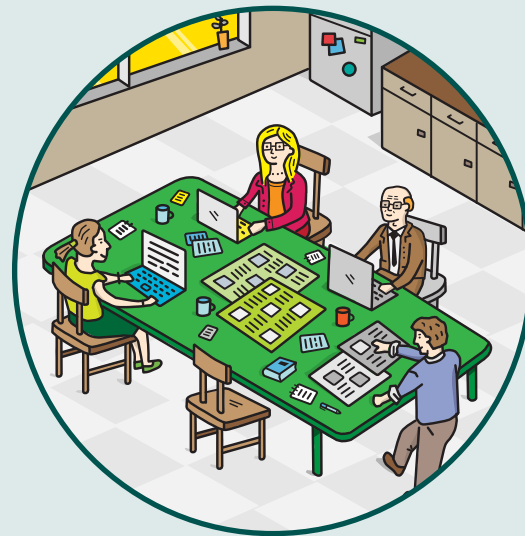


NÓTAÍ
D'ÉASCAITHEOIRÍ

CUID 01
RÉAMHRÁ

CUID 02
ULLMHÚCHÁN
GEARRTHRÉIMHSEACH

Cuid 2 – Ullmhúchán Gearrthréimhseach Gníomhaíochtaí Ceardlann



NÓTAÍ
D'ÉASCAITHEOIRÍ

CUID 01
RÉAMHRÁ

CUID 02
ULLMHÚCHÁN
GEARRTHRÉIMHSEACH

Ullmhúchán Gearrthéarmach... Am machnaimh

Le do comhghleacaithe, déan machnamh ar do chur chuige reatha i leith an ullmhúcháin ghearrthearmaigh. Pléigh an bunús leis na dathanna a roghnaíonn tú mar fhreagairt ar na ráitis thíos.

Úsáid an cód soilse tráchta seo le rangú a dhéanamh ar do chuid freagraí ar na ceisteanna thíos:

- Bíonn mo chur chuige i leith an ullmhúcháin úsáideach, feidhmiúil, agus praiticiúil dom féin
- Déanaimse m'ullmhúchán taifeadta a scríobh go príomha dom féin, chun tacú le mo chuid ullmhúcháin mar mhúinteoir ranga
- Éascaíonn an t-ullmhúchán taifeadta dom freagairt do dheiseanna foghlama gan choinne de réir mar a thagann siad aníos sa seomra ranga
- Bíonn mo chuid gníomhaíochtaí ullmhúcháin bunaithe ar riachtanais, spéiseanna agus cumais na bpáistí ar fad sa seomra ranga
- Bíonn m'ullmhúchán taifeadta gonta agus léiríonn sé mo chomhthéacs féin
- Braithim muiníneach i dtaca le mo chuid roghanna gairmiúla maidir le foghlaim na bpáistí i mo rang a phlé

I gcónaí In amanna Riamh



NÓTAÍ
D'ÉASCAITHEOIRÍ

CUID 01
RÉAMHRÁ

CUID 02
ULLMHÚCHÁN
GEARRTHRÉIMHSEACH

Gníomhaíocht Cheardlainne 2 15 nóiméad

Suíomhanna féideartha físiúla - Ullmhúchán i gcomhair Teagaisc agus Foghlama i bhFeidhm

Gabh i dtaithí ar chuid de na suíomhanna féideartha físiúla. Is beochaintí gearra iad. Is samplaí praiticiúla iad seo de bhealaí ina léiríonn múinteoirí na trí ghné den ullmhúchán (dofheicthe, infheicthe agus taifeadta) i suíomhanna scoile éagsúla.

Am measta lena chur i gcrích – Maireann na físeáin faid éagsúla ó 3-6 nóiméad, tá 5 cinn ann san iomlán.

In éineacht le comhghleacaithe, déan machnamh ar na nithe seo a leanas maidir le gach suíomh féideartha físiúil ar bhreathnaigh tú air.

- Cén chaoi ar threoraigh riachtanais na bpáistí ullmhúchán an mhúinteora i gcomhair an eispéiris foghlama?
- Cén chaoi ar threoraigh a gcuid eolais ar an gcuraclam agus ar an oideolaíocht ullmhúchán an mhúinteora?
- Déan liosta de roinnt samplaí d'ullmhúchán dofheicthe, infheicthe agus taifeadta an mhúinteora.



NÓTAÍ
D'ÉASCAITHEOIRÍ

CUID 01
RÉAMHRÁ

CUID 02
ULLMHÚCHÁN
GEARRTHRÉIMHSEACH

Gníomhaíocht Cheardlainne 3 15 nóiméad

Machnamh ar d'Ullmhúchán Dofheicthe, Infheicthe agus Taifeadta féin.

Smaoinigh ar eispéireas foghlama ar ullmhaigh tú chuige le déanaí. Bain úsáid as an tábla thíos agus liostaigh samplaí den ullmhúchán dofheicthe, infheicthe agus taifeadta ar thug tú faoi roimh, le linn agus tar éis an eispéiris seo. Comhlánaigh an ghníomhaíocht seo, más féidir, i gcomhpháirt le daoine eile.

Ullmhúchán
Dofheicth



Ullmhúchán
Infheicthe



Ullmhúchán
Taifeadta



NÓTAÍ
D'ÉASCAITHEOIRÍ

CUID 01
RÉAMHRÁ

CUID 02
ULLMHÚCHÁN
GEARRTHRÉIMHSEACH

Gníomhaíocht Cheardlainne 4 20 Am measta le críochnú nóiméad

Ag athrú ... ullmhúchán taifeadta



1. Caith súil ar an doiciméad ullmhúcháin thaifeadta ghearrthéarmach is déanaí de do chuid ('plean coicísíúil').
2. I bhfianaise an méid atá foghlamtha agat faoi ullmhúchán, sonraigh na nithe, dar leat, atá riachtanach **duit féin, do do chomhthéacs féin agus do do theagasc féin** agus na nithe, tar éis duit machnamh a dhéanamh, nach bhfuil gá leo san ullmhúchán taifeadta a dhéanann tú faoi láthair. D'fhéadfadh sé go gcuimseodh sé seo codanna a d'fhéadfaí a lua faoi ullmhúchán infheicthe nó cur síos a d'fhéadfaí a choimriú sa doiciméad sin agus a lua in áit éigin eile. Tá gnéithe éigeantacha ar gá iad a bheith san áireamh leagtha amach sa treoir (ar leathanach 15: Torthaí foghlama/cuspóirí ábhair, fócas na foghlama nua, eispéiris foghlama, na bealaí ina ndéanfar measúnú agus monatóireacht ar a ndul chun cinn.

Torthaí foghlama agus cuspóirí ábhair	Na torthaí foghlama/ cuspóirí ábhair ón réimse curaclaim ar a bhfuil an eispéiris foghlama bunaithe
Fócas na foghlama nua	Gné shainiúil an toradh foghlama nó cuspóirí ábhair ar a dhíreoidh an t-eispéireas foghlama.
Eispéiris Foghlama	Na gníomhaíochtaí agus na tascanna a dhéanfaidh na páistí agus iad ag obair i dtreo an toradh foghlama/cuspóirí ábhair
An chaoi a dhéanfaidh páistí cur síos ar a gcuid foghlama	Cur síos ar conas a dhéanfaidh páistí a gcuid foghlama a léiriú agus conas a bhailíonn múinteoirí an t-eolas seo ar dul chun cinn.



NÓTAÍ
D'ÉASCAITHEOIRÍ

CUID 01
RÉAMHRÁ

CUID 02
ULLMHÚCHÁN
GEARRTHRÉIMHSEACH

3. Déan machnamh ar an gcaoi a raibh na trí cholún, eolas ar na páistí, ar an gcuraclam agus ar an oideolaíocht, mar bhonn eolais faoi do dhoiciméad ullmhúcháin taifeadta. Le linn tréimhsí cigireachta, tionscnóidh cigirí comhráite gairmiúla le múinteoirí d'fhonn caighdeán an ullmhúcháin i gcomhair teagaisc agus foghlama a chinntiú. Déanann múinteoirí a n-ullmhúchán don teagasc agus don fhoghlaim a roinnt agus a phlé le daoine eile, mar shampla ceannairí scoile agus múinteoirí oideachais speisialta. Tá sé tábhachtach go mbíonn tú eolach ar an gcaoi a raibh do chuid eolais ar na páistí, ar an gcuraclam agus ar an oideolaíocht mar bhonn eolais faoi d'ullmhúchán agus faoi na

roghanna a rinne tú agus go mbeifeá in ann é seo a phlé, a mhíniú agus a mhionsaothrú.

4. Dréachtaigh do chéad dhoiciméad ullmhúcháin gearrthéarmach eile ag úsáid na ceannteidil ar mheas tú a bheith riachtanach. Déan cinnte go dtagraíonn d'ullmhúcháin don churaclam, ag aithint torthaí foghlama/cuspóirí ábhair ar leith agus ag soiléiriú fócas na foghlama nua do na páistí. Ba chóir go ndéanfaí tagairt do na heispéiris foghlama a chuirfear ar fáil, agus mar a léireoidh páistí a gcuid foghlama nua. Úsáid an seicliosta thíos chun cabhrú leat leis an tasc seo.

Seicliosta

- Tá mo dhoiciméadacht gearrthéarmach agus gach cur síos inti gonta agus úsáideach
- Tá mé compórdach ag plé na ngnéithe infheicthe agus dofheicthe de mo chuid ullmhúcháin
- Cuir dúshlán romhat féin cur síos a dhéanamh ar an gcaoi a bhfuil na trí cholún: eolas ar na páistí, ar an gcuraclam agus ar oideolaíocht le féiceáil i do dhoiciméadacht gearrthéarmach taifeadta

Cuimhnigh nach ionann sonraí fada agus sonraí ar ardchaighdeán, agus gur féidir na sonraí a mhíniú agus níos mó eolais a thabhairt ina dtaobh le linn comhráite gairmiúla le ceannairí scoile agus cigirí.

Cuimhnigh gur próiseas é an t-ullmhúchán a bhíonn ag síorfhorbairt, mar sin, déan an cháipéis a leasú de réir mar is cúí trí nótaí srl. a úsáid de réir mar a théann an choicís ar aghaidh.

NÓTAÍ
D'ÉASCAITHEOIRÍ

CUID 01
RÉAMHRÁ

CUID 02
ULLMHÚCHÁN
GEARRTHRÉIMHSEACH

Gníomhaíocht Cheardlainne 5

Machnamh

Smaoinigh ar na ceisteanna seo a leanas leat féin nó le comhghleacaithe

Léiríonn comhráite gairmiúla (le cigirí, ceannairí scoile agus comhghleacaithe) ullmhúchán i gcomhair teagaisc agus foghlama. Cén chaoi a bhféadfá do ullmhúchán i gcomhair teagaisc agus foghlama a phlé le daoine eile tar éis na ceardlainne seo?

Cén téarmaíocht a mbeifeá in ann leas a bhaint aisti?

Cén chaoi ar tháinig forbairt ar do thuiscint ar an ullmhúchán i gcomhair teagaisc agus foghlama tar éis duit a bheith rannpháirteach sa cheardlann seo?

Cad iad na gnéithe de do chur chuige maidir leis an ullmhúchán ar mhaith leat a choimeád ar bun nó a athrú tar éis na ceardlainne seo?



NÓTAÍ
D'ÉASCAITHEOIRÍ

CUID 01
RÉAMHRÁ

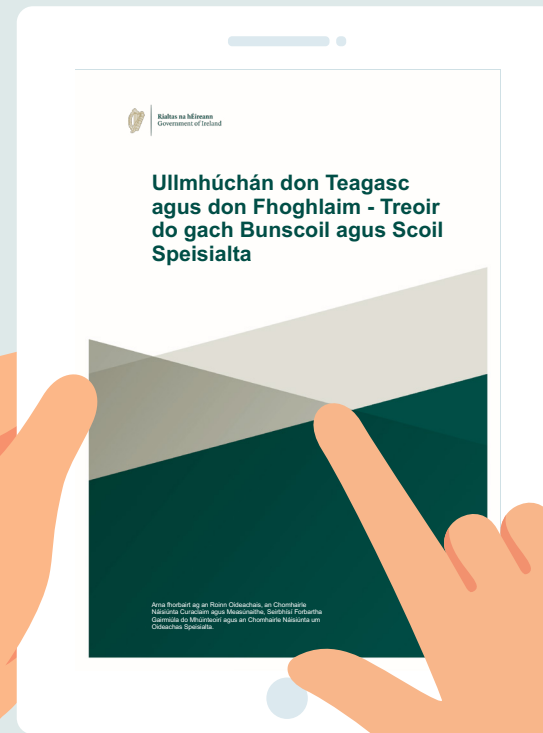
CUID 02
ULLMHÚCHÁN
GEARRTHRÉIMHSEACH

Tacaíochtaí Breise

Is féidir leat teacht ar na hábhair a chuirtear i láthair sa cheardlann seo chomh maith le tacaíochtaí breise ar an leathanach gréasáin seo a leanas <https://ncca.ie/ga/bunscoil/ullmhú>.

Ar an leathanach gréasáin seo tá seimineáir gréasáin, an físeán idirghníomhaireachta seolta, 'siúlóid doiciméad' den treoir agus físeáin féidearthachta gearra a thaispeánann cur chuige na múinteoirí san ullmhúchán don teagasc agus don fhoghlaim.

Chomh maith, cuirfidh comhairleoirí na Seirbhíse um Fhorbairt Ghairmiúil do Mhúinteoirí agus na Comhairle Náisiúnta um Oideachas Speisialta tacaíocht shaincheaptha scoilbhunaithe ar fáil chun tacú leat agus le do scoil an treoir a thugtar a chur i bhfeidhm ar bhealach atá in oiriúint dod' chomhthéacs scoile féin. Is féidir le scoileanna cur isteach ar an tacaíocht seo ar na leathanaigh ghréasáin seo a leanas – www.pdst.ie – www.ncse.ie



NÓTAÍ
D'ÉASCAITHEOIRÍ

CUID 01
RÉAMHRÁ

CUID 02
ULLMHÚCHÁN
GEARRTHRÉIMHSEACH