



NCCA

An Chomhairle Náisiúnta
Curacláim agus Measúnachta
National Council for
Curriculum and Assessment

Cáipéis eolais agus treoir don athbhreithniú ar Eacnamaíocht Bhaile – Siollabas Eolaíoch agus Sóisialta na hArdteistiméireachta

Eanair 2025

An Clár Ábhar

RÉAMHRÁ	- 4 -
1. CÚLRA AGUS COMHTHÉACS	- 5 -
Achoimre ar an gCuid seo	- 7 -
2. AN EACNAMAÍOCHT BHAILE SA CHURACLAM.....	- 8 -
Oideachas na hEacnamaíochta Baile sa tsraith shóisearach	- 8 -
Oideachas na hEacnamaíochta Baile sa tsraith shinsearach	- 9 -
An Ardteistiméireacht Bhunaithe	- 9 -
An Idirbhliain.....	- 9 -
Eacnamaíocht Bhaile – Siollabas Eolaíoch agus Sóisialta i bhfócas	- 10 -
Rannpháirtíocht an scoláire	- 10 -
Measúnú don teistiúchán.....	- 10 -
Léargas ó Thuarascáil Phríomhscrúdaitheoir CSS 2017	- 11 -
Scrúdú scríofa	- 11 -
Obair chúrsa phraiticiúil.....	- 12 -
Achoimre ar an gCuid seo	- 12 -
3. LÉARGAS Ó CHUAIRTEANNA AR SCOILEANNA	- 14 -
Láidreachtaí agus dúshláin don Eacnamaíocht Bhaile – Siollabas Eolaíoch agus Sóisialta na hArdteistiméireachta	- 14 -
Measúnú san Eacnamaíocht Bhaile – Siollabas Eolaíoch agus Sóisialta na hArdteistiméireachta	- 15 -
Teicstílí san Eacnamaíocht Bhaile – Siollabas Eolaíoch agus Sóisialta na hArdteistiméireachta	- 15 -
Acmhainní a chur ar fáil	- 16 -
Achoimre ar an gCuid seo	- 16 -
4. TREOCHTAÍ IDIRNÁISIÚNTA SAN EACNAMAÍOCHT BHAILE MEÁNSCOILE SINSEARAÍ	- 18 -
An Fhionlainn.....	- 18 -
Tuaisceart Éireann	- 19 -
Victoria na hAstráile.....	- 19 -

Málta.....	- 20 -
Breathnuithe agus tátail maidir leis na treochtaí idirnáisiúnta san Eacnamaíocht Bhaile meánscoile sinsearaí.....	- 21 -
Achoimre ar an gCuid seo	- 22 -
5. CEISTEANNA A BHFUIL MACHNAMH LE DÉANAMH ORTHU.....	- 23 -
Cineál Eacnamaíocht Bhaile na hArdteistiméireachta.....	- 23 -
Raon Eacnamaíocht Bhaile na hArdteistiméireachta.....	- 23 -
Rannpháirteachas agus Dul chun Cinn.....	- 24 -
Measúnú	- 24 -
Achoimre ar an gCuid seo	- 24 -
6. TREOIR DON ATHBHREITHNIÚ AR EACNAMAÍOCHT BHAILE NA HARDTEISTIMÉIREACHTA	- 26 -
TAGAIRTÍ.....	- 28 -
AGUISÍN 1: PARAIMÉADAIR UILEGHABHÁLACHA LE HAGHAIDH CEAPADH SOCRUITHE MEASÚNAITHE I BHFORBAIRT NA SONRAÍOCHTAÍ DO GACH ÁBHAR I DTRÁINSE 3.	- 31 -

Réamhrá

Foilsíodh [An tAthbhreithniú ar an tSraith Shinsearach: Tuarascáil Chomhairleach \(CNCM, 2022\)](#) i mí an Mhárta 2022 i ndiaidh na freagartha ón Aire Oideachais, Norma Foley, TD. I measc na ngníomhartha a dtugtar breac-chuntas orthu sa Tuarascáil Chomhairleach, tá athbhreithniú ar chomhpháirteanna curaclaim atá ann cheana – ábhair, modúil agus cláir. I mí an Mhárta 2022, d'iarr an tAire Oideachais ar CNCM tabhairt faoi shraith gníomhartha chun tacú lena fíis i leith sraith shinsearach athfhorbartha a chur i gcrích mar a leagtar amach in [Cothromas agus Sármhaitheas do Chách](#) (An Roinn Oideachais, 2022). Príomhghníomh amháin a leagadh amach sa phlean seo ná go n-ullmhófar sceideal d'ábhair agus modúil na sraithe sinsearaí lena n-athfhorbairt agus go gcuirfí faoi bhráid an Aire é lena fhaomhadh.

D'ullmhaigh CNCM sceideal ábhar le hathbhreithniú ina dhiaidh sin, agus eagraíodh na hábhair sin i roinnt tráinsí. Áirítear an athfhorbairt ar Eacnamaíocht Bhaile – Siollabas Eolaíoch agus Sóisialta na hArdteistiméireachta i dTráinse 3, a thabharfar chun críche in 2026 lena thabhairt isteach sna scoileanna i mí Mheán Fómhair 2027.

Cuirtear comhthéacs ar fáil sa pháipéar seo le haghaidh an athbhreithnithe ar an Eacnamaíocht Bhaile agus rinne tuairimí múinteoirí, ceannairí scoile agus scoláirí eolas dó, tuairimí a bailíodh trí chuartheanna scoile a rinneadh i sampla ionadaíoch de scoileanna.

Cuirtear tús leis an bpáipéar le machnamh ar chúlra na hEacnamaíochta Baile, agus dearcadh ar an gcomhthéacs reatha á chur i láthair i gCuid 1, lena n-áirítear machnamh ar fhorbairtí ábhartha le déanaí. I gCuid 2 leagtar amach an chaoi a bhfreastalaítear faoi láthair ar an oideachas a bhaineann leis an Eacnamaíocht Bhaile laistigh de churaclam na hÉireann, sula ndírítear ar bhealach níos mionsonraithe ar Eacnamaíocht Bhaile – Siollabas Eolaíoch agus Sóisialta na hArdteistiméireachta. Tugtar forléargas i gCuid 3 ar na léargais a fuarthas le linn na gcuairteanna scoile a rinneadh agus trí fíorthaithí scoileanna, múinteoirí, agus scoláirí. I gCuid 4 déantar tairiscintí ábhair atá cosúil leis an Eacnamaíocht Bhaile go hidirnáisiúnta a mheas agus cuirtear forléargas i láthair ar cheithre dhlínse dhifriúla. I gCuid 5 tarraingítear ar na codanna roimhe sin chun roinnt saincheisteanna a chatagóiriú agus a phlé go hachomair, ar saincheisteanna iad a saináithníodh lena mbreithniú san athfhorbairt ar an Eacnamaíocht Bhaile roimh threoir bheartaithe a leagan amach ar deireadh le haghaidh na hoibre sin i gCuid 6, rud a threoríodh obair na meithle forbartha.

1. Cúlra agus comhthéacs

Leis an gcuid seo, leagtar amach cuid de na forbairtí suntasacha a bhaineann leis an Eacnamaíocht Bhaile sa tréimhse fiche bliain ó foilsíodh an siollabas Eolaíoch agus Sóisialta d'Eacnamaíocht Bhaile na hArdteistiméireachta (2002). Tugtar breac-chuntas léi freisin ar an tírdhreach oideachais agus beartais freisin i gcaitheamh na tréimhse sin, agus aird á tarraingt ar phríomhthionscnaimh i réimsí amhail an inbhuanaitheacht, an tsláinte agus an fholláine, agus an litearthacht dhigiteach, rudáí atá ábhartha go háirithe maidir leis an athbhreithniú agus leis an athfhorbairt leanúnach ar Eacnamaíocht Bhaile na hArdteistiméireachta.

Roimh 1968, tugadh Tíos ar an Eacnamaíocht Bhaile agus múineadh do chailíní go príomha é chun iad a ullmhú do fhreagrachtaí baile. Bhí an t-ábhar dírithe go mór ar scileanna praiticiúla amhail ullmhú bia, fuáil agus bainistíocht teaghlaigh. Mar sin féin, faoi na 1960idí, spreag athruithe ar an tsochaí athmheastóireacht a dhéanamh ar ról an ábhair san oideachas. In 1968, athainmníodh an t-ábhar go hoifigiúil mar an Eacnamaíocht Bhaile, lenar léiríodh cur chuige níos leithne agus níos ionchuimsithí lenar cuimsíodh gnéithe eolaíocha agus sóisialta. Leis an athainmniú sin cuireadh tús le trasfhoirmiú na hEacnamaíochta Baile go hábhar arb é is aidhm dó na scileanna is gá a chur ar fáil do na scoláirí uile, beag beann ar a n-inscne, chun an saol pearsanta agus teaghlaigh a bhainistiú i ndomhan atá ag athrú go tapa.

Bhí sé d'aidhm ag tabhairt isteach shiollabas Eacnamaíocht Bhaile an Teastais Shóisearaigh in 1991 gnéithe praiticiúla agus teoiriciúla a chomhtháthú, agus é á chur ar a gcumas do scoláirí smaointeoireacht chriticiúil a fhorbairt i dteannta scileanna praiticiúla i réimsí amhail staidéar bia, teicstíl agus oideachas tomhaltóirí. Leis na hathruithe sin, léiríodh aitheantas méadaitheach ar an tábhacht a bhaineann le scileanna saoil a mhúineadh a chuaigh thar ról teaghlaigh thraidisiúnta (CNCM, 2016).

Bhí athchóiriú 2002 ar shiollabas na hArdteistiméireachta ina chor cinniúnach mór don ábhar. Le [hEacnamaíocht Bhaile – Siollabas Eolaíoch agus Sóisialta](#) tugadh isteach príomhréimsí staidéir amhail staidéar bia, bainistíocht acmhainní agus staidéar sóisialta, i dteannta roghanna cúrsaí roghnacha lena ndearnadh foráil maidir le speisialtóireacht i dteicstíl agus faisean, socheolaíocht nó bainistíocht agus dearadh baile (an Roinn Oideachais, 2002).

Le siollabas 2002 don Eacnamaíocht Bhaile tugadh isteach cur chuige déach a raibh sé d'aidhm aige eolas teoiriciúil a chomhcheangal le cur i bhfeidhm praiticiúil, d'fhonn é a chur ar a chumas don scoláire plé le fadhbanna an tsaoil mar atá le linn máistreacht a fháil ar scileanna riachtanacha. Bhí obair chúrsa phraiticiúil, go háirithe i réimsí amhail staidéar bia, beartaithe mar chomhpháirt ríthábhachtach den churaclam, rud a d'fhág go raibh an scoláire in ann foghlaim teoiriciúil a chur i bhfeidhm i gcomhthéacsanna teagmhálacha. Mar sin féin, de réir Thuarascáil an Phríomhscrúdaitheora ó 2017 maidir le hEacnamaíocht Bhaile – Siollabas Eolaíoch agus Sóisialta na hArdteistiméireachta, in ainneoin na n-ardaidhmeanna sin, is amhlaidh, de réir a chéile, a d'éirigh an t-ábhar níos dírithe ar an teoiric sa chleachtas. Maidir leis na gnéithe praiticiúla, cé go raibh siad beartaithe a bheith lárnach ar dtús, níor cuireadh i gcrích iad go hiomlán sa teagasc ó lá go lá, agus tá béim mhéadaithe á cur ar fhoghlaim teoiriciúil chun aimhleasa d'fhorbairt scileanna

praiticiúla. Is é a tháinig as an athrú sin ná ábhar, cé go dtarraingítear leis ar an gcineál idirdhisciplíneach d'eolaíochtaí sóisialta agus fisiciúla, ina ndírítear, go minic, níos lú ar na dúshláin phraiticiúla, laethúla ar féachadh le haghaidh a thabhairt orthu leis ar dtús (Coimisiún na Scrúduithe Stáit, 2017).

I gcomhréir le tabhairt isteach an Chreata don tSraith Shóisearach 2015, tugadh isteach in 2018 sonraíocht athbhreithnithe [Eacnamaíocht Bhaile na Sraithe Sóisearaí](#). Is éard a bhí mar phríomhghné de shonraíocht 2018 an bhéim a leagtar inti ar inbhuanaitheacht, prionsabail maidir le hídiú freagrach, maoirseacht timpeallachta, agus maireachtáil inbhuanaithe a leabú ar fud príomhréimsí amhail bia, an tsláinte, teicstílí agus bainistíocht acmhainní. Leis an gcraclam nua, cuireadh béim níos mó ar eolas agus scileanna a thabhairt don scoláire, eolas agus scileanna is gá chun dúshláin shóisialta, eacnamaíocha agus timpeallachta a bhainistiú ar bhealach níos éifeachtaí. Leis an mbéim sin cinntíodh ní hamháin go raibh an scoláire ullmhaithe don saol pearsanta agus teaghlaigh ach freisin gur spreagadh é chun cinntí inbhuanaithe eolasacha a dhéanamh i ndomhan atá ag athrú go tapa.

Faoi mar a phléimid anois le hathfhorbairt na sraithe sinsearaí, tríd an [Athbhreithniú ar an tSraith Shinsearach: Tuarascáil Chomhairleach \(CNCM, 2022\)](#) leagtar amach cuspóir comhaontaithe d'oideachas na sraithe sinsearaí agus tugtar breac-chuntas leis ar fhís maidir le hathfhorbairt na sraithe sinsearaí faoina bhfuil sraith treoirphrionsabal mar bhonn. Mar fhreagairt ar an tuarascáil seo, chuir an tAire Foley tús le clár athfhorbartha na sraithe sinsearaí. Mar chuid den athfhorbairt sin, tá sraith de [phríomhinniúlachtaí an scoláire](#) á leabú ar fud na dtorthaí foghlama in ábhair agus modúil nua agus athfhorbartha.

Tá an Eacnamaíocht Bhaile dírithe ar bhealach méadaitheach ar an inbhuanaitheacht agus ar an bhfolláine, agus í ailínithe le creataí beartais náisiúnta agus idirnáisiúnta, lena n-áirítear an [Straitéis Náisiúnta ar Oideachas don Fhorbairt Inbhuanaithe in Éirinn 2030 \(OFI\)](#) agus [Spriocanna Forbartha Inbhuanaithe na Náisiún Aontaithe](#). Leis na tionscnaimh sin moltar an inbhuanaitheacht a leabú ar na leibhéil oideachais uile, agus an scoláire á chumasú chun roghanna eolasacha a dhéanamh faoi bhia, bainistíocht acmhainní agus ídiú – céimeanna criticiúla chun aghaidh a thabhairt ar dhúshláin timpeallachta agus shóisialta an lae inniu. Leis an Eacnamaíocht Bhaile, trína cur chuige praiticiúil, tacaítear go huathúil leis na spriocanna sin, agus saoránacht fhreagrach agus maireachtáil inbhuanaithe á gcothú (McCloat & Caraher, 2020).

Ceann de na príomhbheartais náisiúnta i ndáil leis an tsláinte agus leis an bhfolláine is ea an creat Éire Sláintiúil, creat a mheastar mar an treochlár chun Éire níos sláintiúla a thógáil. Spriocanna [Éire Shláintiúil](#) – an tsláinte a fheabhsú ag gach céim, neamhionannais sláinte a laghdú, agus timpeallachtaí tacúla a chruthú – tugtar aghaidh orthu uile san Eacnamaíocht Bhaile ina gcumasaítear don scoláire roghanna eolasacha a dhéanamh faoi chothú, stíl mhaireachtála agus sláinte phearsanta.

Leis an [Straitéis Dhigiteach do Scoileanna go dtí 2027](#) tarraingítear aird ar thábhacht mhéadaitheach na litearthachta digítí laistigh den oideachas, agus é á mholadh léi go ndéanfaí an teicneolaíocht a chomhtháthú ar fud na n-ábhar uile (Rialtas na hÉireann, 2022). Rachaidh an dul chun cinn digiteach sin go mór chun sochair don Eacnamaíocht Bhaile. Is féidir le huirliisí digiteacha an t-eispéireas foghlama a fheabhsú trí acmhainní idirghníomhacha a sholáthar don scoláire chomh maith le sonraí ar thopaicí amhail cothú, córais bhia agus tionchair thimpeallachta. Ach teicneolaíochtaí digiteacha a ionchuisiú tacaítear leis na gnéithe teoiriciúla agus praiticiúla araon

den churaclam, agus é á chinntiú go mbeidh an scoláire in ann a bhealach a dhéanamh trí dhomhan atá ag éirí níos digítí de réir a chéile. Thairis sin, ach acmhainní digiteacha a chomhtháthú, éascaítear modhanna teagaisc níos nuálaí, agus leathnú á dhéanamh ar an raon a bhaineann le conas is féidir an Eacnamaíocht Bhaile a mhúineadh agus a fhoghlaim sa seomra ranga.

Le béim chomhaimseartha na hEacnamaíochta Baile ar an inbhuanaitheacht, ar an tsláinte, ar ídiú agus ar an litearthacht dhigiteach, léirítear inniúlacht an ábhair chun dul in oiriúint do na riachtanais atá ag teacht chun cinn sa tsochaí. Tá an éabhlóid sin fothaithe san aitheantas nach mór an scoláire a ullmhú tríd an oideachas, ní hamháin don saol pearsanta agus teaghlaigh ach freisin don ról atá aige mar shaoránach freagrach gníomhach i gcomhthéacs domhanda. Trí bheith ag plé leis na saincheisteanna criticiúla sin, cinntítear leis an Eacnamaíocht Bhaile go bhforbraíonn an scoláire na scileanna agus an t-eolas is gá chun aghaidh a thabhairt ar chuid de na dúshláin is práinní i saol an lae inniu, lena n-áirítear an t-athrú aeráide, an tsláinte phoiblí agus bainistíocht acmhainní.

Ciallaíonn athruithe dinimiciúla sa tsochaí leis na scórtha blianta anuas agus tosaíochtaí náisiúnta agus idirnáisiúnta gur tráthúil athfhorbairt a dhéanamh ar Eacnamaíocht Bhaile – Siollabas Eolaíoch agus Sóisialta na hArdteistiméireachta, lena soláthraítear deis chun a chinntiú go leanfaidh foghlaim san ábhartha de bheith ábhartha don scoláire ó thaobh an tsaoil phearsanta atá aige agus an phobail dá chuid, agus lena gcumasaítear dó léirthuisctint a fháil ar dhúshláin níos leithne sa tsochaí.

Achoimre ar an gCuid seo

- In 2002, tugadh isteach an siollabas reatha Eolaíoch agus Sóisialta d'Eacnamaíocht Bhaile na hArdteistiméireachta, agus é d'aidhm aige eolas teoiriciúil a chothromú le cur i bhfeidhm praiticiúil, go háirithe i staidéar bia. Mar sin féin, ó shin i leith tá eispéireas scoile an ábhair níos dírithe ar an teoiric, agus ní chuirtear scileanna praiticiúla i gcrích ar bhealach chomh hiomlán agus a bhí beartaithe ar dtús.
- D'fhorbair an Eacnamaíocht Bhaile ón mbéim a cuireadh léi ar dtús ar scileanna teaghlaigh do chailíní chuig ábhar ionchuimsitheach lena dtugtar aghaidh ar shaincheisteanna níos leithne amhail an inbhuanaitheacht, an tsláinte agus bainistíocht acmhainní.
- In 2018, tugadh isteach sonraíocht athbhreithnithe d'Eacnamaíocht Bhaile na Sraithe Sóisearaí, agus béim níos mó á cur ar an inbhuanaitheacht, ar ídiú freagrach agus ar mhaoirseacht timpeallachta.
- Leis an mbeartas náisiúnta agus idirnáisiúnta a rinneadh le déanaí, cuirtear béim shuntasach ar scileanna agus inniúlachtaí foghlaimeoirí a fhorbairt, rudaí atá ábhartha do na riachtanais atá ag an ngeilleagar agus an tsochaí faoi láthair agus a bheidh acu amach anseo, lena n-áirítear an t-athrú aeráide, an tsláinte phoiblí, bainistíocht acmhainní agus scileanna digiteacha.
- Tá an athfhorbairt ar Eacnamaíocht Bhaile – Siollabas Eolaíoch agus Sóisialta na hArdteistiméireachta tráthúil agus cinnteofar léi go leanfaidh an t-ábhar de bheith ábhartha do shaol, pobal agus dúshláin shochoíocha níos leithne an scoláire.

2. An Eacnamaíocht Bhaile sa churaclam

Sa chuid seo, soláthraítear forléargas ginearálta ar oideachas iar-bhunscoile na hEacnamaíochta Baile in Éirinn agus cuirtear clabhsúr léi leis an tuarascáil is déanaí ón bPríomhscrúdaitheoir ar Eacnamaíocht Bhaile – Siollabas Eolaíoch agus Sóisialta na hArdteistiméireachta.

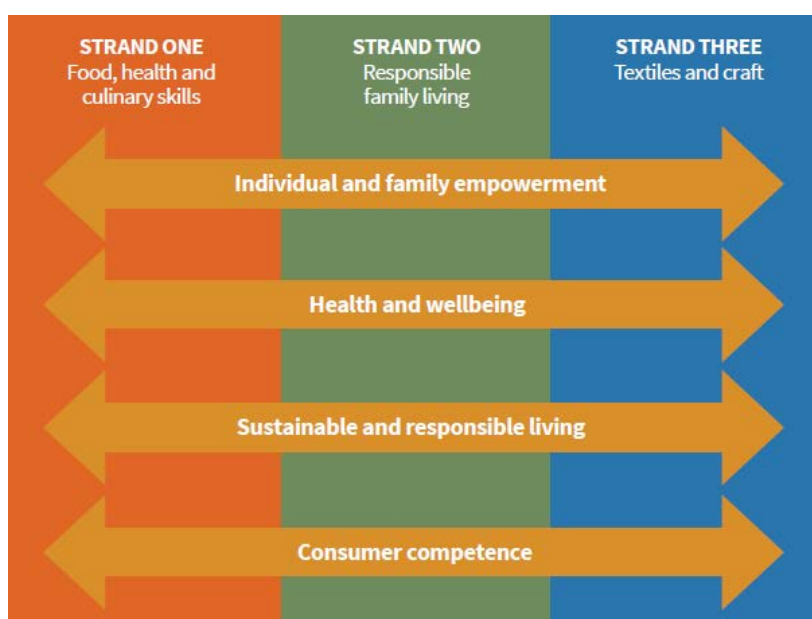
Oideachas na hEacnamaíochta Baile sa tsraith shóisearach

In 2018, tugadh isteach sonraíocht nua d'Eacnamaíocht Bhaile na Sraithe Sóisearaí. Ceapadh an tsonraíocht nuashonraithe seo chun go gcuirfear an t-eolas, na scileanna, na dearcthaí agus na luachanna is gá ar fáil don scoláire chun stíl mhaireachtála shláintiúil, inbhuanaithe a chur chun cinn, mar dhuine aonair agus mar bhall gníomhach de theaghlach agus den tsochaí.

Tá sé d'aidhm ag sonraíocht na hEacnamaíochta Baile:

- tuiscint an scoláire a chothú ar conas an tsláinte agus an fholláine is fearr a bhaint amach, agus é á chumasú dó maireachtáil go hinbhuanaithe agus roghanna nós maireachtála eolasacha a dhéanamh
- scileanna praiticiúla a chothú i litearthacht an bhia agus na sláinte, agus é á chumasú don scoláire gnásanna sláintiúla a ghlacadh agus a choinneáil, gnásanna lena n-imrítear tionchar dearfach ar a fholláine phearsanta agus theaghlaigh
- seiftiúlacht, nuálaíocht agus inoiriúnaitheacht a spreagadh, agus an scoláire á ullmhú le bheith ina thomhaltóir eolasach agus freagrach
- cruthaitheacht a fhorbairt in obair dhearthóireachta agus theicstíle, agus deiseanna á soláthar don fhoghlaim agus don nuálaíocht theagmhálach
- feasacht ar shaincheisteanna timpeallachta a spreagadh, agus an scoláire á threorú i dtreo gealltanais maidir le maireachtáil inbhuanaithe agus fhreagrach.

Tá sonraíocht Eacnamaíocht Bhaile na Sraithe Sóisearaí struchtúrtha thart ar thrí shnáithe idirnasctha: Bia, Sláinte agus Scileanna Cistineacha; Saol Teaghlaigh Freagrach; agus Teicstílí agus Ceardaíocht. Leis an gcur chuige ildisciplíneach seo cuirtear comhtháthú na snáitheanna sin chun cinn, agus an scoláire á spreagadh chun na naisc níos leithne a fheiceáil idir maireachtáil shláintiúil, freagrachtaí teaghlaigh agus maoirseacht timpeallachta ina eispéiris foghlama (CNCM, 2017).



Fíor 1: Gnéithe na snáitheanna comhthéacsúla a léiríonn cineál comhtháite Eacnamaíocht Bhaile na Sraithe Sóisearaí.

Oideachas na hEacnamaíochta Baile sa tsraith shinsearach

An Ardteistiméireacht Bhunaithe

Tugadh isteach an siollabas Eolaíoch agus Sóisialta reatha d'Eacnamaíocht Bhaile na hArdteistiméireachta in 2002, agus scrúdaíodh den chéad uair é in 2004. Sa réasúnaíocht don ábhar leagtar amach comhthéacs ildisciplíneach agus cineál feidhmeach an disciplín, agus béim ar an eolas, ar na scileanna agus ar na dearcthaí is gá chun a chumasú don scoláire 'smacht a fháil ar a shaol nó ar a saol féin san am i láthair agus amach anseo' (ROS, 2001, lch 2).

Tá an siollabas struchtúrtha i dtrí phríomhréimse:

1. Staidéar Bia (45% d'ábhar an chúrsa): Sa chuid seo, díritear ar chothú, aiste bhia agus ar an tsláinte, agus scileanna cócaireachta praiticiúla á bhfáil ag an scoláire i dteannta eolas teoiriciúil ar eolaíocht an bhia. Tá Staidéar Bia ina chroí-chomhpháirt, lena léirítear an tábhacht leanúnach atá le scileanna cócaireachta sa saol laethúil.
2. Bainistíocht Acmhainne agus Staidéir Thomhaltachais (25% d'ábhar an chúrsa): Sa réimse seo, scrúdaítear an bealach a bhainistíonn daoine aonair agus teaghlaigh acmhainní, amhail cúrsaí ama, airgead agus earraí. Clúdaítear ann topaicí amhail buiséadú, bainistíocht teaghlaigh agus cearta tomhaltóirí, lena n-ullmhaítear an scoláire don mhaireachtáil fhreagrach i sochaí atá faoi thionchar tomhaltóirí ar bhealach méadaitheach.
3. Staidéar Sóisialta (10% d'ábhar an chúrsa): Sa chuid seo, déileáiltear le saol an teaghlaigh, caidrimh agus struchtúir shochoíocha. Fiosraítear inti an dóigh a mbíonn tionchar ag dinimic theaghlaigh agus institiúidí sóisialta ar fholláine aonair agus choiteann.

I dteannta na bpríomhréimsí sin, is féidir leis an scoláire ábhar roghnach amháin a roghnú (20% d'ábhar an chúrsa) as na roghanna seo a leanas:

- Dearadh agus Bainistíocht Tí
- Teicstílí, Faisean agus Dearadh
- Staidéar Sóisialta

Sa mheasúnú ar Eacnamaíocht Bhaile – Siollabas Eolaíoch agus Sóisialta na hArdteistiméireachta áirítear scrúdú scríofa (70-80%); obair chúrsa phraiticiúil (20-30%) atá dírithe ar thascanna Staidéir Bia i gcothú agus ullmhú bia; agus cúrsa roghnach i dTeicstílí, Faisean agus Dearadh (10%), ina ndéanann an scoláire ball éadaigh téamach a dheardh agus a chruthú agus punann dearaidh mar thaca leis.

An Idirbhliain

San Idirbhliain, moltar oideachas na hEacnamaíochta Baile mar réimse taithí don scoláire agus tá go leor neamhspleáchais ag scoileanna chun a gclár féin a dheardh. Leis an Eacnamaíocht Bhaile, tairgtear deiseanna don scoláire réimse scileanna praiticiúla a fhorbairt. Tá an deis ag an scoláire freisin a bheith rannpháirteach i ngníomhaíochtaí traschuraclaim agus seach-churaclaim cosúil le tionscadail mhionchuideachta agus 'Junk Kouture', lena ndéantar cruthaitheacht, fiontraíocht, comhoibriú agus scileanna ceannaireachta a fhorbairt a thuilleadh; agus deis á tabhairt dó a chuid foghlama faoin eacnamaíocht bhaile a chur i bhfeidhm maidir le comhthéacsanna níos leithne sa saol mar atá.

I Ráiteas athbheithnithe an Chláir Idirbhliana (2024), trí bheith ag tabhairt faoin eacnamaíocht bhaile, is féidir rannchuidiú le forbairt iomlánaíoch an scoláire, agus é sin ailínithe le príomhspríocanna curaclaim. Tacaítear leis an ábhar le fás pearsanta trí scileanna saoil a mhúineadh sa tsláinte, i gcothú, san fholláine agus i mbainistíocht airgeadais. Tríd an Eacnamaíocht Bhaile is féidir rannpháirteachas saoránach a chumasú, trí shaoránacht fhreagrach, tomhaltachas eitice agus tionscnaimh phobail a chur chun cinn. Ó thaobh taighde gairme, tugtar isteach léi scileanna gairmiúla agus tugtar an deis don scoláire gairmeacha beatha a fhiosrú i bhfáilteachas, eolaíocht an bia agus seirbhísí sóisialta, rud a rannchuidíonn go mór le haidhmeanna forbarthacha níos leithne Chlár IB.

Eacnamaíocht Bhaile – Siollabas Eolaíoch agus Sóisialta i bhfócas

Sa chuid seo, fiosraítear rátaí rannpháirtíochta in Eacnamaíocht Bhaile – Siollabas Eolaíoch agus Sóisialta na hArdteistiméireachta ag tarraingt ar staitisticí ó Choimisiún na Scrúduithe Stáit (CSS). Soláthraítear forléargas inti ar mheasúnú don teistiúchán mar aon le léargas áirithe ar rannpháirtíocht na scoláirí le réimsí dífriúla d'Eacnamaíocht Bhaile – Siollabas Eolaíoch agus Sóisialta na hArdteistiméireachta bunaithe ar an tuarascáil is déanaí ó Phríomhscrúdaitheoir CSS.

Rannpháirtíocht an scoláire

Tháinig meath mór ar rannpháirtíocht scoláirí in Eacnamaíocht Bhaile – Siollabas Eolaíoch agus Sóisialta na hArdteistiméireachta ó 21.4% in 2019 chuig 17.7% in 2024 mar a thugtar breac-chuntas air i dTábla 1. Pointe le tabhairt faoi deara is ea gurb amhlaidh le linn na tréimhse sin a tugadh isteach dhá ábhar Ardteistiméireachta nua i gcuraclam na sraithe sinsearaí – an Corpoideachas, agus an Ríomheolaíocht – cé nár cuireadh deireadh le haon cheann eile.

Bliain	Ardleibhéal	Gnáthleibhéal	Líon iomlán na nIarrthóirí	Líon iomlán na nIarrthóirí Ardteistiméireachta	Eacnamaíocht Bhaile: Siollabas Eolaíoch agus Sóisialta mar % de líon iomlán na nIarrthóirí
2019	9730	2272	12002	56,071	21.4%
2020	10249	1739	11988	57,668	20.8%
2021	10915	1679	12594	57,952	21.7%
2022	10065	2067	12132	58,056	20.9%
2023	9105	2227	11332	58,006	19.5%
2024	8275	1800	10075	56,791	17.7%

Tábla 1: An Líon scoláirí a rinne Eacnamaíocht Bhaile: Siollabas Eolaíoch agus Sóisialta na hArdteistiméireachta ar Ardleibhéal agus Gnáthleibhéal 2019–2024

Measúnú don teistiúchán

Tá measúnú don teistiúchán roinnte idir scrúdú scríofa agus obair chúrsa phraiticiúil. Seasann an scrúdú scríofa do 70-80% den ghrád deiridh, ag brath ar an gcúrsa roghnach a roghnaítear. Mar

shampla, tá comhpháirt phraiticiúil níos mó ag an scoláire a roghnaíonn Teicstílí, Faisean agus Dearadh (10% den ghrád iomlán), lena léirítear cineál teagmhálach an chúrsa roghnaigh, cé gurb amhlaidh ina gcás sin a dhéanann staidéar ar na cúrsaí roghnacha eile, is iad sin Staidéar Sóisialta agus Dearadh agus Bainistíocht Tí, go bhfuil níos mó dá ngrád bunaithe ar obair scríofa (an Roinn Oideachais, 2002).

Mar seo a leanas atá na príomh-chomhpháirteanna den mheasúnú:

Measúnú	Cur síos
Scrúdú scríofa 70-80%	<ul style="list-style-type: none"> Leis an scrúdú scríofa, ar ardleibhéal agus gnáthleibhéal, éilítear ar an scoláire a chuid eolais agus tuisceana ar phrionsabail na hEacnamaíochta Baile a léiriú, mar aon lena chur i bhfeidhm orthu.
Obair Chúrsa Phraiticiúil 20-30%	<ul style="list-style-type: none"> Ní mór don scoláire obair chúrsa phraiticiúil a chur i gcrích, i réimse an Staidéir Bia. Is éard atá i gceist leis sin sraith tascanna (ceithre cinn san iomlán) ó réimsí difriúla amhail cur i bhfeidhm prionsabal cothaitheach, ullmhú bia agus próisis chócaireachta, agus comhábhair bhia. Leis an obair chúrsa phraiticiúil éilítear tascanna cócaireachta teagmhálacha, agus bítear ag súil leis go ndéanfadh an scoláire meastóireacht ar a chuid oibre bunaithe ar phleanáil, cur i bhfeidhm agus ceanglais tascanna shonracha.
An Obair Chúrsa maidir le Teicstílí, Faisean agus Dearadh 10%:	<ul style="list-style-type: none"> Don scoláire a roghnaíonn an cúrsa roghnach seo, tá comhpháirt phraiticiúil bhreise ann ina ndéanann sé ball éadaigh a dhearadh agus a chur le chéile bunaithe ar théama. Áirítear leis sin sceitseáil, ball éadaigh a chur le chéile agus tacú leis sin le fillteán dearaidh.

Tábla 2: Breac-chuntas ar mheasúnú ar Eacnamaíochta Bhaile – Siollabas Eolaíoch agus Sóisialta na hArdteistiméireachta.

Leis an struchtúr cuirtear chun cinn comhtháthú eolais, scileanna praiticiúla agus smaointeoireachta criticiúla, rud atá ailínithe le spriocanna an tsiollabais a bhaineann leis an scoláire a ullmhú don saol i sochaí atá dírithe ar an tomhaltóir.

Léargas ó Thuarascáil Phríomhscrúdaitheoir CSS 2017

Le Tuarascáil an Phríomhscrúdaitheora 2017 d'Eacnamaíocht Bhaile – Siollabas Eolaíoch agus Sóisialta na hArdteistiméireachta tairgtear anailís mhionsonraithe ar fheidhmíocht scoláirí, agus léargas luachmhar á sholáthar ar fhorbairt an churaclaim agus straitéisí teagaisc. Den chuid is mó, d'éirigh go maith le scoláirí ag cuimhneamh ar fhíricí bunúsacha, go háirithe sa chuid a bhaineann le ceisteanna gairide, cé gur measadh go raibh scileanna smaointeoireachta ardoird, amhail anailís agus meastóireacht, dúshlánach go háirithe ag gnáthleibhéal.

Scrúdú scríofa

Sa scrúdú scríofa, d'éirigh go sásúil le scoláirí i gCuid A, go háirithe ag gnáthleibhéal, inarb amhlaidh go rabhtas in ann cuimhneamh ar na fíricí go rathúil a bhuí le ceisteanna freagraí gairide agus ticbhosca. Mar sin féin, ag ardleibhéal, bhí roinnt mhaith scoláirí ag streachailt le ceisteanna lena éilíodh míniúcháin, samplaí agus tuisceant níos mionsonraithe ar phróisis chasta. Léirigh

scoláirí ar an dá leibhéal tuiscint mhaith ar thopaicí cothaithe agus sláinte ach bhraith siad gur dheacair plé le ceisteanna inar éilíodh anailís níos doimhne, amhail dlíthe tomhaltais nó próisis táirgthe bia. Sainaithníodh freisin comhtháthú eolais ó chodanna difriúla den siollabas mar réimse a bhí le feabhsú, agus theip ar roinnt mhaith scoláirí an t-ábhar a nascadh go héifeachtach.

Luadh sa tuarascáil freisin gur shaincheist choiteann ba ea an inniúlacht chun freagairt do leideanna ceisteanna amhail “pléigh”, “déan anailís,” agus “mínigh”, go háirithe do scoláirí gnáthleibhéil a sholáthair freagraí achoimre, tearcfhorbartha go minic. Ó am go chéile, bhain scoláirí ardleibhéil míbhri as raon na gceisteanna, as ar tháinig freagraí a bhí neamhiomlán nó nach raibh údar maith leo. Ina theannta sin, cé gur moladh léaráidí agus samplaí sonracha chun freagraí a fheabhsú, chaill cuid mhór scoláirí deiseanna chun na huirlisí sin a úsáid, rud a d’fheabhsódh a bhfeidhmíocht fhoriomlán.

Obair chúrsa phraiticiúil

San obair chúrsa phraiticiúil, léirigh scoláirí inniúlacht i dtascanna a chur i gcrích, go háirithe sa Staidéar Bia. Mar sin féin, bhí roinnt scoláirí ag streachailt leis na comhpháirteanna anailíseacha den obair chúrsa, rud a léirigh go raibh gá le treoir bhreise i dtaighde agus meastóireacht. Bhí feidhmíocht mhaith le brath sa chúrsa roghnach maidir le Teicstílí, Faisean agus Dearadh, cé nár roghnaigh ach 0.5% de na scoláirí é, agus léirigh scoláirí cruthaitheacht agus scileanna teicniúla ó thaobh dearadh ball éadaigh de.

Soláthraítear moltaí sa tuarascáil chun feidhmíocht scoláirí a fheabhsú amach anseo. Tugtar le fios léi gur fiú díriú níos mó ar scileanna smaointeoireachta ardoird a fhorbairt, úsáid léaráidí agus samplaí a spreagadh agus cur chuige comhtháite a chur chun cinn maidir le foghlaim ar fud codanna difriúla den siollabas. Moltar do mhúinteoirí agus scoláirí an-aird a thabhairt ar leideanna ceisteanna, am a leithdháileadh go héifeachtach agus a chinntiú go gclúdfófar an siollabas go cuimsitheach ionas nach dteorannófar roghanna ceisteanna sa scrúdú.

Achoimre ar an gCuid seo

- I gcuraclam Eacnamaíocht Bhaile na Sraithe Sóisearaí, a tugadh isteach in 2018, leagtar béim ar scileanna le haghaidh stíl mhaireachtála shláintiúil, inbhuanaithe, agus snáitheanna ar Scileanna Bia, Sláinte agus Cistineacha; Saol Teaghlaigh Freagrach; agus Teicstílí agus Ceardaíocht á gcomhtháthú.
- Sa siollabas reatha Eolaíoch agus Sóisialta d’Eacnamaíocht Bhaile na hArdteistiméireachta, a tugadh isteach in 2002, áirítear trí phríomhréimse: Staidéar Bia (45%), Bainistíocht Acmhainne agus Staidéir Thomhaltachais (25%), agus Staidéar Sóisialta (10%), agus cúrsaí roghnacha ann i nDearadh agus Bainistíocht Tí, Teicstílí, Faisean agus Dearadh agus Staidéar Sóisialta.
- San Idirbhliain, tá solúbthacht ann i dtaobh conas a chuireann scoileanna an Eacnamaíocht Bhaile ar fáil, agus tugtar deis chun scileanna saoil praiticiúla a fhorbairt amhail cócaireacht, fuáil, buiséadú agus freagracht timpeallachta, trí thionscadail theagmhálacha agus tionscnaimh thraschuraclaim go minic, agus an méid sin ailínithe le spriocanna forbartha pearsanta.
- Sa mheasúnú ar Eacnamaíocht Bhaile na hArdteistiméireachta áirítear scrúdú scríofa (70-80% den ghrád deiridh) agus obair chúrsa phraiticiúil (20-30%).

- Tháinig meath ar rannpháirtíocht in Eacnamaíocht Bhaile – Siollabas Eolaíoch agus Sóisialta na hArdteistiméireachta ó 21.4% in 2019 chuig 17.7% in 2024, rud a léiríonn treocht ar féidir go mbeidh tionchar aici ar bhreithnithe don ábhar le linn athfhorbartha.
- I dTuarascáil 2017 ón bPríomhscrúdaitheoir, tarraingíodh aird ar láidreachtaí scoláirí ó thaobh athchuidimhne fhíriciúil, ach sainithníodh dúshlán maidir le scileanna anailíseacha agus meastóireachta a chur i bhfeidhm, go háirithe agus eolas á chomhtháthú trasna thopaicí an tsiollabais. Bhí scileanna praiticiúla, scileanna a léiríodh trí obair chúrsa, go háirithe i Staidéar Bia, ina réimse láidir; mar sin féin, bhraith roinnt scoláirí go raibh na gnéithe anailíseacha de thascanna dúshlánach, lena tugadh le fios go raibh deiseanna breise ann chun scileanna taighde agus meastóireachta a thógáil i dteannta inniúlachtaí praiticiúla.

3. Léargas ó chuairteanna ar scoileanna

Rinneadh sceideal de chuairteanna scoileanna mar chuid den obair scópála don Cháipéis Eolais seo. Roghnaíodh an sampla ionadaíoch ón 47 scoil a léirigh spéis i bpáirt a ghlacadh i bhforbairtí ar churaclam Eacnamaíocht Bhaile na hArdteistiméireachta. Roghnaíodh sé scoil trí úsáid a bhaint as critéir a bhaineann le stádas DEIS, inscne, méid na scoile, agus an cineál scoile. Rinneadh cuairteanna ar na scoileanna sin i mí Dheireadh Fómhair 2024 agus is éard a bhí i gceist leo cruinnithe fócasghrúpa le 50 scoláire ó Eacnamaíocht Bhaile – Siollabas Eolaíoch agus Sóisialta na hArdteistiméireachta, 16 mhúinteoir Eacnamaíocht Bhaile – Siollabas Eolaíoch agus Sóisialta na hArdteistiméireachta agus 11 cheannaire scoile. Sa chuid seo a leanas soláthraítear forléargas ar an léargas a bailíodh ó na cuairteanna sin.

Is féidir an léargas a eagrú faoi na príomhthéamaí seo a leanas. Tá na téamaí seo lárnach chun tuiscint a fháil ar na braistintí, na dúshláin agus na deiseanna don Eacnamaíocht Bhaile mar a dhéantar athfhorbairt uirthi don tSraith Shinsearach. Áirítear ar na téamaí:

- láidreachtaí agus dúshláin don Eacnamaíocht Bhaile – Siollabas Eolaíoch agus Sóisialta na hArdteistiméireachta
- measúnú san Eacnamaíocht Bhaile – Siollabas Eolaíoch agus Sóisialta na hArdteistiméireachta
- teicstílí san Eacnamaíocht Bhaile – Siollabas Eolaíoch agus Sóisialta na hArdteistiméireachta
- acmhainní a chur ar fáil.

Láidreachtaí agus dúshláin don Eacnamaíocht Bhaile – Siollabas Eolaíoch agus Sóisialta na hArdteistiméireachta

Ar láidreachtaí an ábhair, chuir scoláirí, múinteoirí agus ceannairí scoile in iúl go raibh siad fíorphaiseanta faoin ábhar, agus luach á chur ar a chineál praiticiúil agus ar a ábharthacht dá saol laethúil. Baineann scoláirí taitneamh ar leith as gné an staidéir shóisialta agus is mór acu freisin gur féidir réimsí iomadúla a fhiosrú a bhúí leis an eacnamaíocht bhaile, réimsí amhail cothú, eolaíocht, gnó agus staidéar sóisialta faoi ábhar cuimsitheach amháin. Tá cineál teagmhálach praiticiúil an ábhair, go háirithe cócaireacht, ina bhuaic, agus é á chur in iúl ag scoláirí go mbaineann siad an-sult as na scileanna praiticiúla a thugann siad leo sa saol i ndiaidh na scoile.

Mar sin féin, is ann do dhúshláin shuntasacha, agus ábhar imní seasmhach a chuireann scoláirí in iúl an éagothroime idir an teoiric agus obair phraiticiúil, agus cuid mhór scoláirí ag súil le taithí níos teagmhálaí a fháil cosúil leo sin in Eacnamaíocht Bhaile na Sraithe Sóisearaí. Leis an aistriú chuig Eacnamaíocht Bhaile na hArdteistiméireachta faightear curaclam i bhfad níos dírithe ar an teoiric, agus chuir roinnt mhaith scoláirí in iúl go raibh díomá orthu leis an rannpháirteachas praiticiúil teoranta. Braitheann múinteoirí freisin go bhfuil an t-aistriú sin dúshlánach, ós rud é gurb amhlaidh leis an mbéim a chuirtear ar ábhar teoiriciúil go dteorannaítear a n-inniúlacht chun oideolaíocht níos teagmhálaí a ionchorprú i réimsí amhail scileanna praiticiúla bia agus teicstílí. Ar an ábhar sin, is minic a bhíonn gníomhaíochtaí praiticiúla teoranta dóibh sin a bhaineann go díreach leis an measúnú ar an obair chúrsa phraiticiúil. Ina theannta sin, tá deacrachtaí ag baint le fairsinge agus

doimhneacht an tsíollabais, agus tá ábhair inní á gcur in iúl ag múinteoirí faoina indéanta atá sé an síollabas reatha a chlúdach san am atá sannta. Braitheann scoláirí freisin go bhfuil méid an ábhair a éilítear sa síollabas reatha fairsing agus go bhfuil dúshlán ag baint le máistreacht a fháil air, agus is féidir go bhfágann sin go bhfuil an t-ábhar treascrach. Ar an gcúis sin, léiríodh leis an aiseolas gur minic a cheaptar go bhfuil an Eacnamaíocht Bhaile ina hábhar deacair ar leibhéal na hArdteistiméireachta. Creideann múinteoirí go bhfuil tionchar diúltach ag an gcáil sin ar ghlacadh ábhair, rud is léir i staitisticí CSS maidir le rannpháirtíocht mheathlaitheach scoláirí. Tá rannpháirtíocht scoláirí fireanna in Eacnamaíocht Bhaile – Síollabas Eolaíoch agus Sóisialta na hArdteistiméireachta íseal, agus bhí meath géar ann ón tsraith shóisearach go dtí an tsraith shinsearach. Trí aiseolas ó líon beag scoláirí fireanna a roghnaigh an t-ábhar ar leibhéal na hArdteistiméireachta, tarraingíodh aird air go raibh díomá orthu faoi bhéim teoriciúil an chúrsa, rud a bhí an-difriúil leis an mbéim phraiticiúil a cuireadh ar chócaireacht dóibh sa tsraith shóisearach agus san Idirbhliain. Cé gur mhór ag scoláirí áirithe na gnéithe cothaithe de bharr a n-ábharthachta maidir leis an spórt, tá an lámh in uachtar ag scoláirí bainearna ar an Eacnamaíocht Bhaile fós féin.

Measúnú san Eacnamaíocht Bhaile – Síollabas Eolaíoch agus Sóisialta na hArdteistiméireachta

Maidir le struchtúr reatha an mheasúnaithe in Eacnamaíocht Bhaile – Síollabas Eolaíoch agus Sóisialta na hArdteistiméireachta, meastar go bhfuil sé i bhfad ródhírthe ar an teoríc, agus é á chur in iúl go láidir ag scoláirí agus múinteoirí araon ar fud na bhfócasghrúpaí go bhfuil níos mó measúnuithe praiticiúla uathu chun an úsáid a bhaintear as an ábhar sa saol mar atá a léiriú. Ba mhór ag na scoláirí go gcuirtear i gcrích 20% dá measúnú trí na tascanna oibre cúrsa praiticiúla, rud a fhágann gur féidir leo an t-ualach oibre a scaipeadh. Ina theannta sin, cuireadh fáilte roimh thráthúlacht an mheasúnaithe sin, agus dúirt scoláirí gur mhaith an rud é go gcuirtear i gcrích é faoi mhí na Samhna sa 6ú bliain. Le linn an fhócasghrúpa, rinneadh plé ar an bhféidearthacht a bhaineann leis na tascanna sin a chur i gcrích thar achair ama dhifriúla. Thacaigh roinnt mhaith scoláirí leis an smaoineamh a bhain lena gcur i gcrích níos luaithe fiú amháin, agus bhreathnaigh siad air sin mar bhealach chun an brú a laghdú ina mbliain dheireanach.

Labhair na scoláirí, na múinteoirí agus na ceannairí scoile uile go fabhrach faoin bhféidearthacht go mbeadh comhpháirt measúnaithe phraiticiúil ann, dírithe ar scileanna a thaispeáint a bhaineann go sonrach leis an Eacnamaíocht Bhaile. Leis an aiseolas léiríodh go mbeadh measúnú ar scileanna bia praiticiúla ailínithe ar bhealach níos fearr le sonraíocht Eacnamaíocht Bhaile na Sraithe Sóisearaí, ina ndéantar measúnú ar scileanna bia praiticiúla mar 50% den ghrád foriomlán. Léirigh na rannpháirtithe go mbeadh sé ina chuidiú dá ndéanfaí measúnú ar scileanna bia praiticiúla a ionchorprú in Eacnamaíocht Bhaile na hArdteistiméireachta, chun cothromaíocht níos fearr a athbhunú idir an bhéim ar scileanna praiticiúla agus eolas teoriciúil, rud atá claonta i dtreo na teorice faoi láthair, dar le cuid mhór.

Teicstílí san Eacnamaíocht Bhaile – Síollabas Eolaíoch agus Sóisialta na hArdteistiméireachta

Ba cheart a thabhairt faoi deara gurb amhlaidh, mar chuid de na fócasghrúpaí, nár labhraíomar le haon scoileanna a thairgeann an cúrsa roghnach Teicstílí, Faisean agus Dearadh laistigh dá gcuraclam d'Eacnamaíocht Bhaile – Síollabas Eolaíoch agus Sóisialta na hArdteistiméireachta. De réir Thuarascáil an Phríomhscrúdaitheora ó 2017, níor roghnaigh ach 0.5% de na scoláirí uile a

rinne staidéar ar Eacnamaíocht Bhaile – Siollabas Eolaíoch agus Sóisialta na hArdteistiméireachta an cúrsa roghnach seo (Coimisiún na Scrúduithe Stáit, 2017). Mar gheall air sin, is iomaí múinteoir agus scoláire nár luaigh teicstílí ar dtús san aiseolas a thug siad ar an gcuraclam, agus ní dheachaigh siad i mbun plé faoin topaic ach amháin nuair a iarradh orthu déanamh amhlaidh.

Le pléití an fhócasghrúpa, nochtadh tuairimí measctha i measc scoláirí agus múinteoirí maidir le ról na dteicstílí in Eacnamaíocht Bhaile na hArdteistiméireachta. Bhí scoláirí agus múinteoirí áirithe díograiseach faoi theicstílí a ionchorprú, go háirithe dá dtabharfaí faoi sin agus béim phraiticiúil ar réimsí ar nós dearadh faisin, inbhuanaitheachta agus mearfhaisin, chomh maith le dearadh intí agus seomra. Bhraith siad go gcuirfí scileanna teagmhálacha luachmhara agus eolas saoil ábhartha ar fáil trí na réimsí sin, agus an méid sin ailínithe le spéiseanna méadaitheacha i gcleachtais inbhuanaithe.

Mar sin féin, mhol roinnt scoláirí agus múinteoirí freisin nár cheart áit shuntasach a bheith ag staidéir teicstílí i gcuraclam na hArdteistiméireachta. D'áitigh siad go mbeadh níos mó ama ann chun díriú ar phríomhréimsí eile laistigh den Eacnamaíocht Bhaile, réimsí atá níos ábhartha, dá mbainfí staidéir teicstílí den siollabas.

Acmhainní a chur ar fáil

Tharraing cuid mhór ceannairí scoile agus múinteoirí aird ar na dúshláin a bhaineann le socrú amhláir agus acmhainní a chur ar fáil san Eacnamaíocht Bhaile. Leag siad béim air go gcuirtear costas suntasach ar scoileanna mar gheall ar chineál praiticiúil an ábhair agus gur minic go mbíonn maoiniú breise ag teastáil chuige sin. D'athdhearbhaigh siad go dteastaíonn cistineacha agus seomraí teicstíle lánfheistithe ó scoileanna chun tacú go héifeachtach leis na comhpháirteanna praiticiúla den Eacnamaíocht Bhaile.

Tríd an léargas sin agus an t-aiseolas a tharraingítear ó gach ceann de na cúirteanna scoile léirítear na príomhréimsí ar gá aghaidh a thabhairt orthu le hEacnamaíocht Bhaile na hArdteistiméireachta a athfhorbairt chun go mbeidh sí inrochtana agus tarraingteach do na scoláirí uile.

Achoimre ar an gCuid seo

- Cuireann na scoláirí in iúl go bhfuil siad an-díograiseach faoin Eacnamaíocht Bhaile, agus go gcuireann siad luach ar a gnéithe praiticiúla agus ar a hábharthacht maidir leis an saol laethúil, go háirithe maidir le cócaireacht agus staidéar sóisialta. Mar sin féin, tugadh dúshláin faoi deara, lena n-áirítear éagothroime idir teoiric agus cleachtadh, rannpháirtíocht fhíreann íseal, agus an deacracht a bhaineann leis an siollabas a chlúdach laistigh den am a bhí ar fáil. Tharraing múinteoirí aird air go bhféadfaidh na fachtóirí sin a bheith ina rannchuidiú leis an rollú meathlaitheach san Eacnamaíocht Bhaile ar leibhéal na hArdteistiméireachta.
- Leis an aiseolas, tacaítear go seasmhach le measúnú ar scileanna bia praiticiúla a thabhairt isteach chun bheith ailínithe ar bhealach níos fearr le hEacnamaíocht Bhaile na Sraithe Sóisearaí agus le haghaidh a thabhairt ar an róbhéim atá á cur faoi láthair ar ábhar teoiriciúil. Braitheann scoláirí agus múinteoirí go bhféadfadh measúnú praiticiúil go bhféadfadh an scoláire a scileanna teagmhálacha a léiriú, go háirithe sa chócaireacht, agus go gcruthófaí cur chuige níos cothroime i leith measúnú.

- Bhí tuairimí measctha ann maidir le teicstílí sa churaclam. Cé gur bhraith roinnt scoláirí agus múinteoirí go raibh luach le béim phraiticiúil ar theicstílí, amhail dearadh faisin agus inbhuanaitheacht, bhraith roinnt eile díobh go bhféadfaí díriú níos mó ar réimsí eile den Eacnamaíocht Bhaile dá gcuirfí teicstílí as an áireamh. Go háirithe, níor thug rannpháirtithe aghaidh ar theicstílí ach amháin nuair a iarradh orthu déanamh amhlaidh, rud a léirigh go raibh leibhéal éagsúla spéise acu san ábhar.
- Bíonn dúshlán leanúnach roimh scoileanna maidir le socrú amchláir agus maidir leis an ngá le maoiniú breise chun tacú le saoráidí riachtanacha amhail cistineacha agus seomraí teicstílí lánfheistithe, rudaí atá ríthábhachtach chun tacú leis na gnéithe praiticiúla den ábhar.

4. Treochtaí idirnáisiúnta san Eacnamaíocht Bhaile meánscoile sinsearaí

Tríd an athbhreithniú idirnáisiúnta ar churaclaim na hEacnamaíochta Baile meánscoile sinsearaí, tugtar léargas ar an mbealach a dhéanann tíortha difriúla an Eacnamaíocht Bhaile nó ábhair ghaolmhara ag an leibhéal oideachais seo a struchtúru agus a chur i bhfeidhm. Sa chuid seo, fiosraítear na cuir chuige maidir le curaclam agus measúnú i gceithre dhlínse: an Fhionlainn, Tuaisceart Éireann, Victoria na hAstráile, agus Málta.

An Fhionlainn

San Fhionlainn, is iondúil go maireann oideachas meánscoile sinsearaí trí bliana agus go mbíonn ar an scoláire 150 creidiúint ar a laghad a chur i gcrích ar fud ábhair éigeantacha agus roghnacha. Tairgtear an Eacnamaíocht Bhaile mar fhorábhar dioplóma ardscoile roghnach, agus is féidir go dtairgfídh scoileanna í mar rogha staidéir théamaigh scoilsonrach.

Sula roghnaítear an Eacnamaíocht Bhaile ar an leibhéal meánscoile sinsearaí, beidh staidéar déanta ag scoláirí na Fionlainne uirthi mar ábhar éigeantach i gcéim an oideachais meánscoile íochtaraí (Gráid 7-9, aois 13-16) i gcríoichuraclam náisiúnta na Fionlainne don oideachas bunúsach. Leis an gcríoichuraclam náisiúnta, cuirtear béim ar scileanna bunúsacha i gcócaireacht, glanadh, cothú, cearta tomhaltóirí agus inbhuanaitheacht. Tríd an teagmháil luath sin cinntítear go bhfaighidh na scoláirí uile eolas teaghlaigh praiticiúil roimh dhul ar aghaidh chuig staidéir níos speisialaithe.

Tá an dioplóma meánscoile sinsearaí san Eacnamaíocht Bhaile dírithe ar scileanna bainistíochta teaghlaigh, arb é is aidhm dó sin a chumasú don scoláire a inniúlacht i réimsí praiticiúla a chur i láthair trí fhoghlaim ar bhonn fiosrú agus staidéar feidhmeach. Clúdaítear réimse topaicí sa dioplóma, lena n-áirítear cócaireacht, glanadh, teicneolaíocht bhaile, an saol teaghlaigh agus inbhuanaitheacht. Is éard atá i gceist le gach aonad 50 uair an chloig de theagasc sa seomra ranga, as a dtagann 200 uair an chloig san iomlán in imeacht an chláir dhá bhliain. Roghnaíonn an scoláire téama nó tasc sonrach dá thionscadal dioplóma agus déanann sé a chuid oibre a phleanáil, a chur i ngníomh agus a mheas chun a chinntiú go mbeidh an t-ábhar, na smaointe agus na modhanna roghnaithe ailínithe.

Leis an Eacnamaíocht Bhaile clúdaítear scileanna saoil praiticiúla éagsúla, ach níl Staidéir Teicstíil shonracha comhtháthaithe inti ná ní hiondúil go dtairgtear iad mar ábhar difriúil ag an leibhéal seo. Bíonn sé níos coitianta ceardaíocht teicstíle a áireamh sna céimeanna níos luaithe den oideachas (oideachas bunúsach) faoi ábhar an Oideachais Ceardaíochta, lena gcomhcheanglaítear ceardaíocht teicstíle agus theicniúil.

Tá measúnú don dioplóma meánscoile sinsearaí san Eacnamaíocht Bhaile saincheaptha do leibhéal inniúlachta an scoláire agus tá sé bunaithe ar eolas agus scileanna a léiriú, agus iad ailínithe le téama agus tascanna roghnaithe a thionscadail, agus lena chur i gcrích. Déantar meastóireacht ar bhonn aonair nó i ngrúpaí i ndeireadh an chúrsa agus áirítear féinmheasúnú inti. Léiríonn an scoláire a chuid foghlama trí obair phraiticiúil, aiste scríofa agus punann lena gcuirtear i láthair an tuiscint atá aige agus a fhéinmhachnamh. Déanann múinteoirí forábhar an dioplóma a ghrádú mar phas nó teip, agus 2 chreidiúint á mbronnadh, agus deimhnítear cur i gcrích trí cháipéis ar leith a ghabhann le teastas ginearálta an oideachais meánscoile sinsearaí.

Tuaisceart Éireann

Is cúrsa dhá bhliain an A-leibhéal TGO CCSM i gCothú agus Eolaíocht an Bhia do scoláirí na meánscoile sinsearaí atá 16-18 mbliana d'aois, ina gcuirtear béim ar an tábhacht a bhaineann le dea-chothú do nós maireachtála sláintiúil. Tairgtear an cháilíocht ag dhá leibhéal: Leibhéal AS (Bliain 1) agus an A-leibhéal iomlán (A2) i mBliain 2. Is féidir an Leibhéal AS a ghlacadh mar cháilíocht aonair, agus má chuirtear an dá bhliain i gcrích tagann an A-leibhéal iomlán as sin. Déantar Cothú agus Eolaíocht an Bhia a roinnt i gceithre aonad, agus tá dhá Aonad AS ann i mBliain 1 agus dhá Aonad A2 i mBliain 2.

Tá 180 uair an chloig de chineál foghlama faoi threoir i gceist leis an gcúrsa don Leibhéal AS agus tá 360 uair an chloig i gceist leis don A-leibhéal iomlán. Tugadh isteach an tsonraíocht reatha in 2016, agus bronnadh na chéad cháilíochtaí AS in 2017 agus na chéad cháilíochtaí A-leibhéal iomlána in 2018.

I mBliain 1 (Aonad AS 1 & 2), clúdaíonn an scoláire topaicí amhail macrachoithaigh, micreachoithaigh, ceanglais chothaithe i gcéimeanna difriúla den saol, agus taighde ar aiste bhia, nós maireachtála agus sláinte. I mBliain 2 (Aonad A2 1), tá an deis ag an scoláire iompraíocht tomhaltóirí a fhiosrú maidir le roghanna bia agus impleachtaí na roghanna sin (Slándáil Bia agus Inbhuanaitheacht) nó aistear na sábháilteachta bia a fhiosrú ón táirgeoir go dtí an tomhaltóir (Sábháilteacht Bia agus Cáilíocht). Is éard atá i gceist le hAonad A2 2 tionscadal taighde neamhspleách ina mbaintear úsáid as eolas ón gcúrsa.

Tá an cháilíocht A-leibhéal bunaithe ar mharcanna Leibhéal AS (40%) agus Leibhéal A2 (60%), agus ar thrí scrúdú sheachtracha agus tionscadal amháin a mheasúnaítear go himmheánach. Déantar measúnú ar Aonad AS 1 agus Aonad AS 2 araon le scrúdú seachtrach 1 uair an chloig agus 30 nóiméad, agus seasann sin do 20% den A-leibhéal iomlán. Ag Leibhéal A2, roghnaíonn an scoláire rogha Aonad A2 amháin, agus déantar measúnú air sin le scrúdú seachtrach 2 uair an chloig agus 30 nóiméad le haghaidh 30% den A-leibhéal. Is éard atá i gceist leis an aonad deiridh A2 2 tionscadal taighde 4,000 focal ar a ndéantar measúnú go himmheánach, rud a sheasann do 30% den A-leibhéal freisin.

Victoria na hAstráile

Tá Staidéar Bia ina ábhar meánscoile sinsearaí laistigh de Theastas Oideachais Victoria (VCE) ina bhfiosraíonn an scoláire réimse leathan peirspictíochtaí a bhaineann le bia, lena n-áirítear patrúin stairiúla agus chultúrtha, córais táirgthe bia de chuid na hAstráile agus de chineál domhanda agus róil fhisiciúla agus shóisialta an bhia. Leis an gcuraclam, spreagtar an scoláire chun meastóireacht chriticiúil a dhéanamh ar ghnéithe den inbhuanaitheacht, agus ar na gnéithe dlíthiúla, eacnamaíocha, síceolaíocha, soch-chultúrtha, sláinte, eiticíúla agus polaitiúla de chórais bhia, le linn anailís a dhéanamh freisin ar threochtaí margaíochta agus forbairtí nua.

Tá Staidéar Bia VCE deartha chun scoláirí a ullmhú chun bheith ina saoránaigh eolasacha agus ghéarchúiseacha ó thaobh an bhia, agus iad in ann roghanna bia freagracha a dhéanamh. Tá sé dírithe ar scileanna praiticiúla chun bia a phleanáil, a ullmhú agus a mheas, agus neartaítear leis an tuiscint ar chothú, eolaíocht an bhia agus meastóireacht chéadfach. Ina theannta sin, déanann an scoláire staidéar ar bhunús agus tábhacht chultúrtha an bhia, ar na córais táirgthe agus rialachais bia agus ar na tionchair éagsúla ar roghanna bia. Tá gníomhaíochtaí praiticiúla lárnach sa chúrsa,

lena n-áirítear cócaireacht, tástáil bia, anailís chothaithe, turgnaimh eolaíochta agus freagairt do threoracha le haghaidh dearaidh.

Níl aon réamhriachtanais iontrála ann don chúrsa dhá bhliain, a mbíonn 200 uair an chloig ar a laghad de theagasc i gceist leis.

Sa Staidéar Bia VCE déantar ceithre aonad, agus 50 uair an chloig ar a laghad de theagasc seomra ranga ag teastáil do gach ceann acu. In Aonad 1, “Bunús Bia,” fiosraíonn an scoláire bia ó dhearcadh stairiúil agus cultúrtha, agus bunús agus ról an bhia á n-iniúchadh go domhanda agus san Astráil. In Aonad 2, “Déantóirí Bia,” clúdaítear córais bhia na hAstráile, agus béim á leagan ar tháirgeadh bia tráchtála agus táirgeadh bia mionscála in áiteanna cónaithe. In Aonad 3, “Bia sa Saol Laethúil,” scrúdaítear ról agus tionchair an bhia, agus staidéir ann ar eolaíocht an bhia agus ar an gcaidreamh idir roghanna bia, an tsláinte agus an fholláine. Ar deireadh, in Aonad 4, “Saincheisteanna, Dúshláin agus Todhchaíochtaí an Bhia,” tugtar aghaidh ar dhíospóireachtaí faoi chórais bhia na hAstráile laistigh de chomhthéacsanna domhanda, agus aghaidh á tabhairt ar na dúshláin a bhaineann le pobal atá ag méadú a bheathú, ábhair imní thimpeallachta agus eiticiúla agus déileáil le faisnéis faoi bhia.

Leis an measúnú i Staidéar Bia VCE déantar obair chúrsa scoilbhunaithe agus scrúdú seachtrach a chomhcheangal. D’Aonaid 1 agus 2, bainistíonn an scoil na tascanna measúnaithe uile go himmheánach. In Aonaid 3 agus 4, seasann obair chúrsa do 60% den scór staidéir foriomlán, agus bíonn 30% ag dul do gach aonad, bunaithe ar thascanna a chuirtear i gcrích ar feadh an chúrsa. Cinntear an 40% atá fágtha le scrúdú seachtrach i ndeireadh an chláir dhá bhliain, lena ndéantar measúnú ar eolas agus scileanna an scoláire ó Aonaid 3 agus 4 araon.

Málta

I Málta, tar éis oideachas éigeantach a chur i gcrích, is féidir leis an scoláire leanúint d’oideachas iar-mheánscoile trí chlár meánscoile sinsearaí 2 bhliain (16–18 mbliana d’aois) nó clár ghairmoiliúna a roghnú a mhaireann idir 2 bhliain agus 4 bliana (16–20 bliain d’aois).

Tairgtear an Eacnamaíocht Bhaile agus an Éiceolaíocht Dhaonna mar ábhar ar Mheánleibhéal agus Ardleibhéal. Ina chroílár, clúdaítear leis an ábhar na disciplíní a bhaineann le cothú, staidéar teaghlaigh, bainistíocht acmhainní agus éiceolaíocht dhaonna. Cuimsítear leis gnéithe áirithe de theicstílí, amhail cúram agus úsáid fabraice.

An Meánleibhéal:

Soláthraítear tuiscint bhunúsach ar an leibhéal seo, ag cur le topaicí a chlúdaítear ar leibhéal an Teastais Meánscolaíochta (SEC), agus béim á cur ar réimsí an teaghlaigh, eolaíocht an bhia agus saincheisteanna tomhaltóirí. Clúdaítear na príomhthopaicí seo a leanas sa churaclam:

- An Teaghlach sa tSochaí: Sa topaic seo, leagtar béim ar struchtúir theaghlaigh athraitheacha, ar riachtanais ball teaghlaigh ar feadh na saolré agus seirbhísí tacaíochta.
- Eolaíocht an Bhia agus Cothú: Sa topaic seo, áirítear staidéar ar chothaithigh, caidrimh idir an aiste bhia agus an tsláinte agus caomhnú bia.
- Saincheisteanna Tomhaltóirí: Sa topaic seo, díreann ar iompraíocht tomhaltóirí, bainistíocht airgeadais agus ábhair imní thimpeallachta a bhaineann le tomhaltas.

Tá an measúnú bunaithe ar scrúdú scríofa trí uair an chloig.

Ardleibhéal:

Tá an curaclam ag an leibhéal seo níos fairsinge, agus déantar staidéir theoriciúla agus úsáidí praiticiúla a ionchorprú ann. Ar na topaicí áirítear:

- An Teaghlach, an Baile agus an tSochaí: Déantar forbairt an duine, luachanna sochaíocha athraitheacha agus folláine an teaghlaigh a scrúdú.
- Bia, Cothú, agus an tSláinte: Clúdaítear na prionsabail eolaíocha a bhaineann le táirgeadh bia, cothú feidhmeach, riachtanais chothaithe ar feadh na saolré, agus tionchar na haiste bia ar an tsláinte.
- Comhpháirt na hOibre Cúrsa: Leis an gcomhpháirt seo áirítear tascanna praiticiúla amhail Tasc maidir le Staidéar Bia, a bhfuil turgnamh agus táirgeadh bia i gceist leis, agus Mionstaidéar i dtopaicí amhail teicstílí, fáilteachas nó cothú. Leis an gcomhpháirt seo, is féidir leis an scoláire scileanna a fhorbairt i dtaighde, anailís chriticiúil agus úsáid theagmhálach.

Spregann an obair chúrsa foghlaim neamhspleách trí thascanna a bhaineann le treoirínthe cothaithe, ullmhú bia agus taighde tomhaltóirí.

Tá an measúnú Ardleibhéil níos cuimsithí, lena trí chomhpháirt: dhá scrúdú scríofa agus obair chúrsa, lena gcinntítear, i dteannta a chéile, meastóireacht thomhaiste ar inniúlachtaí teoriciúla agus praiticiúla an scoláire. Seasann an obair chúrsa do 25% den ghrád foriomlán. Dhá chuid atá inti:

- **Cuid I: Tasc maidir le Staidéar Bia (10% den mharc iomlán):** Sa tasc praiticiúil seo, déanann an scoláire turgnamh bia agus gníomhaíocht ghaolmhar a bhaineann le táirgeadh bia. Is gá dó earra bia a fhiosú, modhnuithe a dhéanamh ar oidis nó modhanna cócaireachta agus anailís a dhéanamh ar na torthaí. Áirítear tuarascáil scríofa sa tasc bunaithe ar chritéir amhail cáilíocht an turgnaimh, tuiscint eolaíoch, cruthaitheacht agus torthaí a chur i láthair.
- **Cuid II: Mionstaidéar (15% den mharc iomlán):** Roghnaíonn an scoláire topaic ón siollabas, amhail teicstílí, cothú nó fáilteachas agus déanann sé taighde mion agus úsáid á baint as modhanna amhail suirbhéanna, agallaimh nó léirithe praiticiúla. Is éard atá i gceist leis an mionstaidéar pleanáil, bailiú sonraí, anailís agus tuarascáil scríofa.

Breathnuithe agus tátail maidir leis na treochtaí idirnáisiúnta san Eacnamaíocht Bhaile meánscoile sinsearaí

Leis na treochtaí idirnáisiúnta san Eacnamaíocht Bhaile meánscoile sinsearaí nochtar cuir chuige éagsúla i leith dheardh agus mheasúnú an churaclaim i ndlínsí difriúla. Tá an bhéim a leagann an Fhionlainn ar fhoghlaim bunaithe ar thionscadail agus inniúlachtaí trasnaí i gcodarsnacht leis an gcomhtháthú a dhéanann Tuaisceart Éireann ar staidéar teoriciúil agus scileanna praiticiúla i gCothú agus in Eolaíocht an Bhaile. Leagann Victoria na hAstráile béim ar thuiscint níos leithne ar chórais bhia, agus gnéithe stairiúla, cultúrtha, sóisialta agus timpeallachta á n-ionchorprú i dteannta scileanna praiticiúla. Glacann Málta cur chuige ildisciplíneach, agus réimse leathan topaicí á gclúdach leis an Eacnamaíocht Bhaile agus an Éiceolaíocht Dhaonna, lena n-áirítear cothú, staidéar teaghlaigh agus mionstaidéir phraiticiúla i dteicstílí.

Ag leibhéal na meánscoile sinsearaí, tá Éire beagnach uathúil sa mhéid go gcuireann sí staidéar teicstíle i láthair mar réimse comhtháite foghlama laistigh de churaclam na hEacnamaíochta Baile. Glacann na dlínsí eile cuir chuige dhifriúla agus cuireann siad béim éagsúil ar na réimsí ar a dtugtar

tosaíocht i gcomhthéacs na hÉireann, agus na gnéithe sin á gcomhtháthú, nó i gcásanna áirithe gan bheith á gcomhtháthú, ar bhealaí lena léirítear a gcuid creataí agus tosaíochtaí oideachais uathúla féin. Mar shampla, cé nach bhfuil staidéar teicstíle comhtháite i ngach áit san Eacnamaíocht Bhaile sna réigiúin sin, áirítear gnéithe de theicstílí laistigh d'ábhair níos leithne amhail an Eacnamaíocht Bhaile (Málta), Ealaín agus Dearadh (an Fhionlainn agus Tuaisceart Éireann), nó Dearadh Táirge agus Teicneolaíocht (Victoria na hAstráile).

D'ainneoin na ndifríochtaí, tagann téamaí coiteanna chun cinn ar fud na réigiún sin, lena n-áirítear maireachtáil inbhuanaithe, oideachas sláinte agus forbairt scileanna saoil praiticiúla. Leis na tosaíochtaí comhroinnte sin, tarraingítear aird ar an tábhacht a bhaineann le cothromaíocht idir eolas teoriciúil agus taithí phraiticiúil a chinntiú don scoláire ionas gur féidir leis a bhealach a dhéanamh trí dhúshláin chomhaimseartha go héifeachtach. Leis na samplaí idirnáisiúnta sin, treisítear an tábhacht a bhaineann le cothromaíocht a bhaint amach idir eolas teoriciúil agus taithí phraiticiúil chun an scoláire a ullmhú do dhúshláin chomhaimseartha.

Achoimre ar an gCuid seo

- Leis an athbhreithniú ar Eacnamaíocht Bhaile na meánscoile sinsearaí san Fhionlainn, Tuaisceart Éireann, Victoria na hAstráile agus Mhálta, tarraingítear aird ar na cuir chuige éagsúla maidir le dearadh an churaclaim agus measúnú laistigh den ábhar.
- Cé go bhfuil curaclam na Fionlainne dírithe ar fhoghlaim bunaithe ar thionscadail agus inniúlachtaí trasnaí, le cur chuige Thuaisceart Éireann déantar staidéar teoriciúil mion agus gníomhaíochtaí praiticiúla a chomhtháthú chun aghaidh a thabhairt ar chothú agus eolaíocht an bhia. Le curaclam Victoria, clúdaítear raon leathan peirspictíochtaí a bhaineann le bia, agus scileanna praiticiúla á gcomhcheangal le meastóireacht chriticiúil ar inbhuanaitheacht agus saincheisteanna sláinte. Tairgeann Málta curaclam ildisciplíneach ar Mheánleibhéal agus Ardleibhéal, agus cuirtear béim mhór ar obair chúrsa phraiticiúil i réimsí amhail cothú, staidéar teaghlaigh agus iompraíocht tomhaltóirí.
- Ar na téamaí coiteanna a sainaithníodh ar fud na ndlínsí sin, áirítear béim ar maireachtáil inbhuanaithe, ar an tsláinte agus oideachas faoi chothú, agus scileanna saoil fíor-riachtanacha a thabhairt don scoláire chun é a ullmhú don aosacht agus deiseanna gairme amach anseo.
- Athraíonn cleachtais mheasúnaithe ó chéile, agus tá tíortha áirithe i bhfabhar meascán d'obair phraiticiúil agus scrúduithe scríofa, cé go ndéanann tíortha eile measúnuithe bunaithe ar thionscadail a ionchorprú chun meastóireacht a dhéanamh ar scileanna praiticiúla agus tuiscint theoriciúil.
- A bhfuí leis an léargas a fuarthas ón athbhreithniú idirnáisiúnta seo, soláthraítear breithnithe luachmhara don athfhorbairt ar Eacnamaíocht Bhaile na hArdteistiméireachta, arb é is aidhm di curaclam ábhartha tomhaiste a chinntiú lena bhfreastalaítear ar riachtanais athraitheacha an scoláire in Éirinn.

5. Ceisteanna a bhfuil machnamh le déanamh orthu

Leagtar amach roinnt ceisteanna sa chuid seo a bhfuil machnamh le déanamh orthu maidir le forbairt ar shonraíocht nua d'Eacnamaíocht Bhaile na hArdteistiméireachta. Eascaíonn siad seo as cineál an ábhair féin, taithí na múinteoirí agus scoláirí maidir lena rannpháirteachas leis an siollabas reatha i dteannta tarraingt ar théamaí a tháinig chun cinn sna codanna roimhe sin den cháipéis eolais seo.

Cineál Eacnamaíocht Bhaile na hArdteistiméireachta

Leis an athfhorbairt, tairgtear deis thráthúil chun machnamh a dhéanamh ar chineál na hEacnamaíochta Baile mar ábhar den tsraith shinsearach laistigh d'oideachas iar-bhunscoile na hÉireann. Is éard a bheidh i gceist leis sin réasúnaíocht agus aidhmeanna an ábhair a mheas chun a chinntiú go mbeidh sé ábhartha don am i láthair agus don am atá le teacht; agus béim á leagan ar scileanna saoil praiticiúla a fhorbairt; agus tuiscint agus léirtheiscint ar an inbhuanaitheacht, ar an tsláinte agus ábhair imní shóisialta a fheabhsú. Is féidir le staidéar ar an Eacnamaíocht Bhaile a bheith ina rannchuidiú le haghaidh a thabhairt ar riachtanais shóisialta, timpeallachta agus eacnamaíochta chasta na sochaí, agus leis an tsonraíocht ba cheart an méid sin a léiriú trí leanúint de bheith solúbtha agus inoiriúnaithe d'éilimh atá ag teacht chun cinn.

Raon Eacnamaíocht Bhaile na hArdteistiméireachta

Lean forbairt na hEacnamaíochta Baile a conair uathúil féin, agus tá nuashonruithe a rinneadh le déanaí ar churaclam an ábhair ag an tsraith shóisearach dírithe ar bhealach méadaitheach ar scileanna saoil criticiúla amhail an inbhuanaitheacht, inniúlacht sláinte agus bainistíocht acmhainní. De réir mar a leanann an curaclam de bheith ag teacht chun cinn ag an tsraith shinsearach, tá deiseanna ann chun treochtaí domhanda a mheas, amhail cleachtais inbhuanaitheachta leathnaithe agus roghanna le haghaidh speisialtóireachta chun clár níos inoiriúnaithe agus ábhartha a chruthú. Ach cuir chuige idirnáisiúnta a fhiosrú, d'fhéadfaí an cur chuige maidir leis an Eacnamaíocht Bhaile a shaibhriú, rud a ullmhaíonn an scoláire ar bhealach níos fearr le scileanna atá ailínithe lena chuid mianta pearsanta agus saoránachta domhanda.

Leis an athfhorbairt ar Eacnamaíocht Bhaile na hArdteistiméireachta tairgtear deis thráthúil freisin chun athmheastóireacht a dhéanamh ar áit na dteicstílí laistigh den ábhar. Is gá machnamh cúramach a dhéanamh chun cothromaíocht a aimsiú idir mianta an scoláire le haghaidh churaclam na hEacnamaíochta Baile atá ábhartha agus freagrach lena gcumasaítear scileanna níos praiticiúla a fhorbairt, go háirithe sa chócaireacht, agus dúshlán maidir le cineál agus fairsinge reatha an ábhair. I bhfianaise na spéise méadaithí atá á léiriú san inbhuanaitheacht, leis an staidéar ar theicstílí is féidir faisean inbhuanaithe, nuálaíocht teicstílí agus táirgí agus scileanna praiticiúla a iniúchadh go mion. Dá ndéanfaí athmheasúnú ar áit na dteicstílí sa churaclam, chuideofaí leis an gcuraclam a ailíniú le spéiseanna an scoláire agus spriocanna sochaíochta timpeall na hinbhuanaitheachta agus scileanna saoil praiticiúla.

I gcomhthéacs chineál ildisciplíneach na hEacnamaíochta Baile, mar a léirítear sna cuir chuige éagsúla i ndlínsí idirnáisiúnta, is féidir gur tráthúil freisin machnamh a dhéanamh ar ainm an ábhair. Le linn plé a dhéanamh ar ainm an ábhair, d'fhéadfaí a mheas conas atá sé ina shiombail ar a mbeidh i gceist leis an Eacnamaíocht Bhaile amach anseo. De réir mar a thagann forbairt ar an gcuraclam, ba cheart a threo amach anseo a léiriú, cibé acu a bhaineann sin lena raon leathan agus

ildisciplíneach a choinneáil nó le cur chuige níos dírithe a ghlacadh. Le léiriú den sórt sin, d'fhéadfaí a chinntiú go leanfaidh an t-ábhar de bheith comhaimseartha, ionchuimsitheach agus ionadaíoch dá inneachar éagsúil agus athraitheach.

Rannpháirteachas agus Dul chun Cinn

Tá géarghá ann go leanfaí do ghlacadh níos mó i measc na scoláirí, go háirithe scoláirí fireanna, le hEacnamaíocht Bhaile na hArdteistiméireachta. Chuige sin, is gá machnamh a dhéanamh ar noirm agus creidimh thraidisiúnta, ionas go mbeidh an t-ábhar ábhartha agus tarraingteach do na scoláirí uile. Tá an cur chuige sin ailínithe le tosaíochtaí náisiúnta a bhaineann leis an ionchuimsitheacht a chur chun cinn.

Ionas go mbeadh sé ábhartha agus freagrúil d'éilimh athraitheacha, is gá machnamh a dhéanamh go cúramach ar an gcothromaíocht idir gnéithe teoriciúla agus praiticiúla i gcuraclam na hEacnamaíochta Baile. Bheadh curaclam athchothromaithe, agus béim níos mó ar scileanna praiticiúla, ailínithe ar bhealach níos fearr le hionchais an scoláire agus infheidhmeacht agus ábharthacht an ábhair sa saol mar atá. Ina theannta sin, ach curaclam a fhorbairt lena gcoinnítear cothú scileanna praiticiúla ón tsraith shóisearach go dtí an tsraith shinsearach, thacófaí le haistriú níos rianúla idir na céimeanna sin agus choinneofaí ábharthacht phraiticiúil an ábhair a bunaíodh le tabhairt isteach na sonraíochta nua sa tsraith shóisearach. Leis sin, d'fhéadfaí spéis an scoláire a chothú san ábhar agus tacú leis an dul chun cinn sa tsraith shinsearach.

Measúnú

Tá tacaíocht fhorleathan ann i measc scoláirí, múinteoirí agus ceannairí scoile chun cineál an mheasúnaithe san Eacnamaíocht Bhaile a mheas. I bhfianaise chineál praiticiúil an ábhair i dteannta éileamh méadaitheach ar bhéim níos mó ar scileanna níos praiticiúla, is gá machnamh a dhéanamh ar a mhéid a thagann measúnú ar Eacnamaíocht Bhaile na hArdteistiméireachta leis an gcuraclam, le teagasc agus foghlaim.

Achoimre ar an gCuid seo

- Leis an athfhorbairt, tairgtear deis chun athmheasúnú a dhéanamh ar chineál agus raon an ábhair, agus gnéithe teoriciúla agus praiticiúla á n-athchothromú, b'fhéidir, chun bheith ailínithe ar bhealach níos mó le riachtanais agus spéiseanna an scoláire agus infheidhmeacht sa saol mar atá.
- Leis an athfhorbairt, soláthraítear deis thráthúil chun athmheastóireacht a dhéanamh ar ról oideachas na dteicstílí, agus éileamh an scoláire ar scileanna praiticiúla á chothromú le fairsinge an churaclaim, agus é á ailíniú, b'fhéidir, le cleachtais idirnáisiúnta agus spriocanna dírithe ar an inbhuanaitheacht.
- Is den tábhacht machnamh a dhéanamh ar ainm an ábhair chun a chinntiú go mbeidh sé ina shiombail ar a threo amach anseo, cibé acu agus raon ildisciplíneach leathan á choinneáil nó cur chuige níos dírithe á ghlacadh.
- Tá sé ríthábhachtach rannpháirtíocht na scoláirí a mhéadú, go háirithe i measc scoláirí fireanna, chun ionchuimsitheacht a chur chun cinn agus ailíniú le tosaíochtaí náisiúnta.
- Dá mbeadh curaclam athchothromaithe ann ina gcuirfí béim níos mó ar scileanna praiticiúla agus dul chun cinn níos rianúla ón tsraith shóisearach go dtí an tsraith shinsearach, d'fhéadfaí ábharthacht agus tarraingt an ábhair a fheabhsú.

- Aithnítear gur gá modhanna measúnaithe a mheas chun a chinntiú go mbeidh siad ailínithe le cineál praiticiúil an churaclaim, agus aghaidh á tabhairt ar éilimh ar bhéim níos láidre ar fhorbairt scileanna.

6. Treoir don athbhreithniú ar Eacnamaíocht Bhaile na hArdteistiméireachta

Bhunaigh CNCM meitheal forbartha chun tabhairt faoin tasc a bhaineann le sonraíocht churaclaim a fhorbairt d'Eacnamaíocht Bhaile na hArdteistiméireachta. I dtéarmaí ginearálta, aontaíonn Bord CNCM don tSraith Shinsearach agus faomhann an Chomhairle obair na Meithle Forbartha i bhfoirm na treorach a leagtar amach thíos.

Dearadh an treoir seo chun an bonn a sholáthar chun Eacnamaíocht Bhaile na hArdteistiméireachta a athfhorbairt. Cé go n-eascaíonn an treoir ón bpríomhléargas agus ó na príomh-shaincheisteanna atá le meas agus a sainaithníodh sna codanna roimhe seo den pháipéar seo, treoraítear í freisin leis na paraiméadair le haghaidh socruithe measúnaithe a dhearadh i bhforbairt sonraíochtaí d'ábhair uile Thráinse 3 (Aguisín 1).

Beidh an tsonraíocht scoláire-lárnaithe agus beidh sí bunaithe ar thorthaí agus go ginearálta, ba cheart go mbeadh an tsonraíocht ailínithe go leathan le Leibhéal 4 agus 5 den Chreat Náisiúnta Cáilíochtaí. Beidh sí ar fáil ar Ardleibhéal agus Gnáthleibhéal araon, agus dearfar í chun í a theagasc agus a mheasúnú in 180 uair an chloig ar a laghad.

Beidh an tsonraíocht ailínithe leis an teimpléad, atá comhaontaithe ag an gComhairle, le haghaidh sonraíochtaí curaclaim mar a leagtar amach in [*Foirm theicniúil na sonraíochtaí curaclaim d'ábhair agus modúil i Sraith Shinsearach athfhorbartha*](#) (CNCM, 2023). Beidh Príomhinniúlachtaí na Sraithe Sinsearaí leabaithe sna torthaí foghlama.

Cuirfear an tsonraíocht i gcrích sa dara ráithe de 2026.

Go sonrach, déanfaidh forbairt na sonraíochta nua an méid seo a leanas, agus tabharfar aghaidh orthu seo a leanas:

- Conas a ailíníonn an tsonraíocht le treoirphrionsabail na Sraithe Sinsearaí agus leis an bhfís d'oideachas na sraithe sinsearaí, agus ábharthacht agus tarraingt á gcinntiú do chohórt leathan scoláirí.
- An chaoi ar féidir leis an tsonraíocht tacú le leanúnachas agus dul chun cinn, ina measc sin naisc le foghlaim ghaolmhar sa tSraith Shóisearach, san Idirbhliain, agus in ábhair agus modúil eile sa tSraith Shinsearach, chomh maith le foghlaim amach anseo sa saol, printíseachtaí, ardoideachas, agus an saol oibre.
- An réasúnaíocht atá le hEacnamaíocht Bhaile na hArdteistiméireachta, ag féachaint chuige go mbeidh sí trédhearcach agus fiúntach do scoláirí, do mhúinteoirí, agus do thuismitheoirí/chaomhnóirí, agus an tóir uirthi á leathnú chun a chinntiú go mbeidh cothromaíocht rannpháirtíochta ann ó thaobh inscne de, agus glacadh níos leithne a chur chun cinn.
- An chaoi ar féidir leis an tsonraíocht tacú le réimse príomhinniúlachtaí a fhorbairt, ina measc iad sin inar féidir tionchar follasach a imirt leis an Eacnamaíocht Bhaile, amhail folláine a

chothú, a bheith rannpháirteach sa tsochaí agus smaointeoireacht a dhéanamh agus fadhbanna a réiteach, trína béim ar bhainistíocht acmhainní inbhuanaithe, lítearthacht bia agus cothaithe, agus scileanna saoil praiticiúla.

- An chaoi ar féidir leis an tsonraíocht, ina cur i láthair agus ina teanga, a bheith scoláire-lárnaithe, agus béim shoiléir ar an gcaoi a bhforbróidh agus a léireoidh an scoláire a eolas, a scileanna, a luachanna agus a mheonta i gcomhthéacsanna praiticiúla sa saol mar atá.
- An chaoi ar féidir leis an tsonraíocht tacú le forbairt ar scileanna praiticiúla an scoláire faoi mar a bhíonn sé ag plé leis an gcócaireacht, leis an tsláinte, le bainistíocht acmhainní agus le teicstílí.
- An chaoi le scileanna digiteacha atá ábhartha don eacnamaíocht bhaile a ionchorprú, amhail bainistíocht acmhainní digiteacha, agus béim láidir ar an inbhuanaitheacht agus maoirseacht timpeallachta, agus é sin ailínithe le saincheisteanna domhanda agus treochoí san oideachas.
- Fairsinge agus doimhneacht na hEacnamaíochta Baile, a cineál ildisciplíneach, agus conas a mhúnlófar na gnéithe sin chun ról agus fócas athraitheach an ábhair a léiriú amach anseo.
- An measúnú ar Eacnamaíocht Bhaile na hArdteistiméireachta atá ailínithe leis na paraiméadair le haghaidh socrúithe measúnaithe a dhearadh i bhforbairt sonraíochtaí do gach ábhar agus modúl i dTráinse 3 (Aguisín 1). Go hiondúil, mar a luaitear in Aguisín 1, ba cheart dhá chomhpháirt mheasúnaithe a bheith ann: scrúdú scríofa amháin agus comhpháirt mheasúnaithe amháin eile.
- An chaoi ar féidir leis an tsonraíocht, ina cur i láthair, tacú le múinteoirí pleanáil a dhéanamh i gcomhair teagaisc, foghlama agus measúnú.
- An chaoi a ndéantar ainm an ábhair, i bhfianaise chineál agus raon na sonraíochta, ábhar an chúrsa agus scileanna a léiriú, ionchuimsitheacht a chur chun cinn agus na scoláirí uile a mhealladh.

Beidh obair Mheitheal Forbartha Eacnamaíocht Bhaile na hArdteistiméireachta bunaithe ar an treoir seo ar an gcéad dul síos. Agus an Mheitheal Forbartha i mbun oibre, d'fhéadfaí roinnt de na pointí seo a fhorhíniú agus pointí eile a chur leis an treoir.

Tagairtí

An Chomhairle Curaclaim, Scrúdúcháin agus Measúnaithe (CCSM) (2016). *GCSE Home Economics: Food and Nutrition Specification*. Ar fáil ar: <https://ccea.org.uk/key-stage-4/gcse/subjects/gcse-home-economics-food-nutrition-2017> [Arna rochtain an 27 Deireadh Fómhair 2024].

An Chomhairle Curaclaim, Scrúdúcháin agus Measúnaithe (CCSM), (2024). *GCE A Level Specification in Art and Design*. Ar fáil ar: <https://ccea.org.uk/key-stage-5/gce/subjects/gce-art-design-2016> [Arna rochtain an 27 Deireadh Fómhair 2024].

An Roinn Oideachais agus Eolaíochta. (2001). *An Ardteistiméireacht, Eacnamaíocht Bhaile: Siollabas Eolaíoch agus Sóisialta (Gnáthleibhéal agus Ardleibhéal)* Ar fáil ar: https://www.curriculumonline.ie/getmedia/f84b667c-cec5-46f7-bd9b-cd6f0b10b76c/SCSEC21_Home_Economics_syllabus_gaeilge.pdf [Arna rochtain an 3 Meán Fómhair 2024].

An Roinn Oideachais agus Eolaíochta. (2002). *Eacnamaíocht Bhaile na hArdteistiméireachta: Treoirlínte do Mhúinteoirí*. Baile Átha Cliath: An Oifig Stáiseanóireachta. Ar fáil ar: https://www.curriculumonline.ie/getmedia/c10e0fdb-d3b4-43da-94b7-c2a99cd4fe87/SCSEC21_Home_Economics_guidelines_Gaeilge.pdf [Arna rochtain an 3 Meán Fómhair 2024].

An Roinn Oideachais, (2022). *Straitéis dhigiteach do scoileanna go dtí 2027* [ar líne] ar fáil ar <https://www.gov.ie/ga/foilsuichan/8668db-none/?> [Arna rochtain an 23 Samhain 2024].

An Roinn Oideachais, (2022). *Fógraíonn an tAire Foley plean le haghaidh athchóiriú oideachas na Sraithe Sinsearaí – Cothromas agus Sármhaitheas do Chách* [ar líne] ar fáil ar <https://www.gov.ie/ga/preasraitis/fograionn-an-taire-foley-plean-le-haghaidh-athchoiriu-oideachas-na-sraithe-sinsearai-cothromas-agus-sarmhaitheas-do-chach/?> [Arna rochtain an 2 Meán Fómhair 2024].

An Roinn Oideachais, (2022). *Tuarascáil an Phríomhchigire (2016-2020): Tuarascáil an Phríomhchigire ar Oideachas in Éirinn*. Ar fáil ar: https://www.curriculumonline.ie/getmedia/c10e0fdb-d3b4-43da-94b7-c2a99cd4fe87/SCSEC21_Home_Economics_guidelines_Gaeilge.pdf [Arna rochtain an 20 Meán Fómhair 2024].

Gníomhaireacht Náisiúnta na Fionlainne um Oideachas, (2019). *National Core Curriculum for General Upper Secondary Education*. Ar fáil ar: <https://www.oph.fi/en/education-and-qualifications/national-core-curriculum-general-upper-secondary-education> [Arna rochtain an 27 Deireadh Fómhair 2024].

Gníomhaireacht Náisiúnta na Fionlainne um Oideachas. (ar líne). *Crafts, Craft and Design or Handicraft in Finnish Education*. Ar fáil ar: <https://www.oph.fi/en/education-and-qualifications/crafts-craft-and-design-or-handicraft-finnish-education> (Arna rochtain an 22 Deireadh Fómhair 2024).

Rialtas na hÉireann (2022) *An Straitéis Náisiúnta ar Oideachas don Fhorbairt Inbhuanaithe in Éirinn 2030*. Ar fáil ar: <https://www.gov.ie/ga/foilsuichan/d22ede-none/?> [Arna rochtain an 23 Deireadh Fómhair 2024].

Rialtas na hÉireann, (2024). *OFI go 2030: An Dara Straitéis Náisiúnta ar Oideachas don Fhorbairt Inbhuanaithe* [ar líne] Ar fáil ar: <https://www.gov.ie/pdf/?file=https://assets.gov.ie/228358/ea97261e-9c46-4bfb-8e7b-46ac19063935.pdf#page=null> (Arna rochtain an 13 Meán Fómhair 2024).

Feidhmeannacht na Seirbhíse Sláinte (FSS). (Ar líne). *Éire Shláintiúil*. Ar fáil ar: <https://www.hse.ie/eng/about/who/healthwellbeing/healthy-ireland/> [Arna rochtain an 4 Samhain 2024].

Aontas Múinteoirí Mhálta (MUT), (2024). *Education System Overview*. Ar fáil ar: [https://mut.org.mt/information/education-system-overview/#:~:text=Post%2Dsecondary%20education%20is%20provided,Malta%20\(age%20level%2018%2B\)](https://mut.org.mt/information/education-system-overview/#:~:text=Post%2Dsecondary%20education%20is%20provided,Malta%20(age%20level%2018%2B)) [Arna rochtain an 22 Deireadh Fómhair 2024].

Bord Scrúduithe MATSEC, (2024). *MATSEC Syllabi*. Ar fáil ar: <https://www.um.edu.mt/matsec/syllabi> [Arna rochtain an 27 Deireadh Fómhair 2024].

McCloat, A. agus Caraher, M. (2020) 'An international review of second-level food education curriculum policy', *Cambridge journal of education*, 50(3), 303–324, ar fáil ar: <https://doi.org/10.1080/0305764X.2019.1694641> [Arna rochtain an 19 Meán Fómhair 2024].

McCloat, A. and Caraher, M., (2019). *The evolution of Home Economics as a subject in Irish primary and post-primary education from the 1800s to the twenty-first century*. *Irish Educational Studies*, 38(3), lgh 377-399. Ar fáil ar: <https://doi.org/10.1080/03323315.2018.1552605> [Arna rochtain an 19 Meán Fómhair 2024].

An Chomhairle Náisiúnta Curaclaim agus Measúnachta (CNCM) (2023) *Clár na hArdteistiméireachta Feidhmí*. Ar fáil ar: <https://www.curriculumonline.ie/ga-ie/senior-cycle/lca/> (Arna rochtain an 17 Deireadh Fómhair 2024).

An Chomhairle Náisiúnta Curaclaim agus Measúnachta (CNCM). (2000). *An Ardteistiméireacht Fheidhmeach: Óstánaíocht, Lónadóireacht agus Turasóireacht*. Ar fáil ar: <https://www.curriculumonline.ie/ga-ie/senior-cycle/lca/hotel-catering-and-tourism/> (Arna rochtain: an 17 Deireadh Fómhair 2024).

An Chomhairle Náisiúnta Curaclaim agus Measúnachta (CNCM). (2016). *Cáipéis Eolais don Eacnamaíocht Bhaile*. Ar fáil ar: https://www.curriculumonline.ie/getmedia/f84b667c-cec5-46f7-bd9b-cd6f0b10b76c/SCSEC21_Home_Economics_syllabus_gaeilge.pdf [Arna rochtain an 20 Meán Fómhair 2024].

An Chomhairle Náisiúnta Curaclaim agus Measúnachta (CNCM). (2017). *Sonraíocht Eacnamaíocht Bhaile na Sraithe Sóisearaí*. Ar fáil ar: https://www.curriculumonline.ie/getmedia/6d9ca864-75a5-4f99-80bc-7a9c416e6f05/JCSpec_HomeEc.pdf [Arna rochtain an 3 Meán Fómhair 2024].

An Chomhairle Náisiúnta Curaclaim agus Measúnachta (CNCM). (2024). *Ráiteas an Chláir hIdirbhliana*. Ar fáil ar: <https://www.curriculumonline.ie/getmedia/5a5c7025-840d-498d-92b5-d109a461e812/IB-Raiteas-an-Chlair-GA-INT.pdf> (Arna rochtain: an 17 Deireadh Fómhair 2024).

An Chomhairle Náisiúnta Curaclaim agus Measúnachta, CNCM (2022). *Tuarascáil Chomhairleach ar an tSraith Shinsearach* [ar líne]. Ar fáil ar: https://ncca.ie/media/5400/scr-advisory-report_ga.pdf#page=21 (Arna rochtain an 3 Meán Fómhair 2024).

Sonraíochtaí d'ábhair agus modúil i Sraith Shinsearach athfhorbartha [ar líne] ar fáil ar https://ncca.ie/media/6540/technical_form_curriculum_specifications_for_subjects_and_modules_in_a_redeveloped_senior_cycle.pdf [Arna rochtain an 20 Meán Fómhair 2024].

Coimisiún na Scrúduithe Stáit, CSS, (2024). *Staitisticí Scrúdaithe Bliantúla 2019-2024* [ar líne] ar fáil ar <https://www.examinations.ie/statistics/> [Arna rochtain an 3 Meán Fómhair 2024].

Coimisiún na Scrúduithe Stáit, (2017). *Leaving Certificate Examination 2017: Home Economics Scientific and Social - Chief Examiner's Report*. Ar fáil ar: <https://www.examinations.ie/misc-doc/BI-EN-51855809.pdf> [Arna rochtain an 20 Meán Fómhair 2024].

Na Náisiúin Aontaithe. *Spriocanna Forbartha Inbhuanaithe* (Ar líne). Ar fáil ar: <https://sdgs.un.org/goals> [Arna rochtain an 4 Samhain 2024].

Ollscoil Mhálta, (2024). *Advanced Home Economics and Human Ecology Syllabus 2026*. Ar fáil ar: <https://www.um.edu.mt/media/um/docs/directorates/matsec/syllabi/2026/am/Syllabus-AM18HomeEconomicsandHumanEcology2026.pdf> [Arna rochtain an 22 Deireadh Fómhair 2024].

Ollscoil Mhálta, (2024). *Home Economics & Human Ecology - Department of Geography & Home Economics*. Ar fáil ar: <https://www.um.edu.mt/jc/geo-he/aboutus/homeeconomics> (Arna rochtain an 22 Deireadh Fómhair 2024).

Údarás Curaclaim agus Measúnachta Victoria (VCAA), (2023). *VCE Art Creative Practice Study Design*. Ar fáil ar: <https://www.vcaa.vic.edu.au/curriculum/vce/vce-study-designs/art-creative-practice/Pages/Index.aspx> [Arna rochtain an 27 Deireadh Fómhair 2024].

Údarás Curaclaim agus Measúnachta Victoria (VCAA). (2024). *VCE Product Design and Technology Study Design, Accreditation period 2024-2028*. Ar fáil ar: <https://vcaa.vic.edu.au/curriculum/vce/vce-study-designs/productdesign-and-technology/Pages/Index.aspx> [Arna rochtain an 22 Deireadh Fómhair 2024].

Aguisín 1: Paraiméadair uileghabhálacha le haghaidh ceapadh socruithe measúnaithe i bhforbairt na sonraíochtaí do gach ábhar i dTráinse 3.

1. Achoimre Feidhmiúcháin

- D'fhógair an tAire Oideachais nuashonrú an 20 Meán Fómhair 2023 maidir leis an gcur chuige atá le glacadh le haghaidh sonraíochtaí ábhair nua agus athbhreithnithe a thabhairt isteach, lena n-áirítear conas a thabharfaí aghaidh ar mheasúnú sna sonraíochtaí sin. Go sonrach, beidh comhpháirt mheasúnaithe sa bhreis ag gach ábhar i dteannta an scrúdaithe scríofa deiridh.
- Is fiú 40% ar a laghad de na marcanna iomlána atá ar fáil an chomhpháirt mheasúnaithe (CMB) sin.
- Beidh aon scrúdú scríofa amháin ag gach ábhar; beidh 60% de na marcanna ag gabháil leis an scrúdú scríofa de ghnáth.
- Go tipiciúil, ba cheart dhá chomhpháirt mheasúnaithe a bheith ann: Scrúdú scríofa amháin agus comhpháirt mheasúnaithe amháin eile (CMB).
- Is féidir go mbeidh údar le níos mó ná CMB nó scrúdú scríofa amháin i gcásanna eisceachtúla agus tar éis an t-ualach measúnaithe foriomlán ar an scoláire a mheas go fada fairsing. Mar sin féin, bheadh eisceacht den sórt sin bunaithe ar fhianaise láidir shoiléir go bhfuil an dara CMB nó an dara scrúdpháipéar sa scrúdú deiridh riachtanach chun measúnú a dhéanamh ar fhoghlaim an scoláire, rud nach féidir a bhaint amach trí CMB amháin agus scrúdpháipéar scríofa amháin.

2. Réamhrá

Tugtar breac-chuntas sa cháipéis seo ar na socruithe agus paraiméadair mheasúnaithe uileghabhálacha a threoraíonn ceapadh na sonraíochtaí le haghaidh gach ábhair i dTráinse 3, ina measc:

- Eolaíocht Talmhaíochta
- Ríomheolaíocht
- Grafaic Dhearaidh agus Chumarsáide
- Stair
- Eacnamaíocht Bhaile
- Matamaitic
- Ceol
- Fisic agus Ceimic.

Cuirtear bonn eolais faoin gcomhairle sin leis an obair leanúnach leis na hábhair i dTráinse 1 agus 2 agus leasófar í, de réir mar is cuí, i gcás tráinsí amach anseo lena bhféadfar a réimsí ábhair agus na socruithe measúnaithe atá ann faoi láthair a chur san áireamh.

Is léiriú ar an treo beartais a d'eisigh an tAire Oideachais iad na socruithe atá leagtha amach anseo: go mbeidh comhpháirt mheasúnaithe ann le haghaidh gach ábhair, go mbeidh sí i bhfoirm nach scrúdú scríofa traidisiúnta í, go ndéanfaidh Coimisiún na Scrúduithe Stáit na comhpháirteanna sin a leagan amach agus a mheasúnú, agus ar an gcaoi sin go mbeidh béim níos lú ar scrúduithe deiridh i mí an Mheithimh sa óú bliain.

Go sonrach, tá na socruithe do na comhpháirteanna measúnaithe uile ar a dtugtar breac-chuntas sa cháipéis seo leagtha amach ar bhonn na bhfógraí ón Aire an 29 Márta 2022, agus ina dhiaidh sin an 20 Meán Fómhair 2023. Agus na tuiscintí seo a leanas mar bhonn taca leis na comhpháirteanna measúnaithe:

- ní bheidh siad i bhfoirm scrúduithe scríofa traidisiúnta.

- is é CSS a leagfaidh amach iad agus a mharcálfaidh iad.
- beidh siad faoi réir shocrúithe CSS chun iad a chur i gcrích, a dheimhniú agus a chur isteach.

Agus na socruithe ar a dtugtar breac-chuntas thíos á bhforbairt, is amhlaidh atá an bunús seo a leanas lárnach chun dul i dtreo comhpháirt mheasúnaithe eile a bheith ag na hábhair uile. Cuirtear bonn eolais faoin mbunús sin le plé ar thaighde atá coimisiúnaithe ag CNCM agus CSS, agus ar an litríocht mheasúnaithe go ginearálta. Ón obair seo, is léir go bhféadfaí an méid seo a leanas a dhéanamh leis na comhpháirteanna sin:

- **Spleáchas a laghdú** ar scrúduithe suimitheacha scríofa agus mar sin foráil a dhéanamh do **chóras measúnaithe níos leithne**; tá ról tábhachtach ag scrúduithe scríofa ach is féidir a mheas gur 'léargas' ar fhoghlaim atá iontu agus go bhféadfaí an iomad béime a chur ar ullmhú do scrúdaithe sa teagasc agus san fhoghlaim mar thoradh; le foirmeacha eile measúnaithe is féidir an fhéidearthacht chun an cúngú sin ar fhoghlaim a mhaolú trí ghnéithe d'fhoghlaim an scoláire a mheasúnú ar bhealach níos fearr agus/nó níos cuimsithí ná mar is féidir a dhéanamh le scrúduithe scríofa iontu féin; nó measúnú a dhéanamh ar fhoghlaim nach bhfuil inmheasúnaithe go héasca trí scrúduithe scríofa.
- Tacaíocht a thabhairt do mhúinteoirí chun go bhforbróidh a dtuiscint agus a measúnú ar **phríomhinniúlachtaí** trí bheith ag cur le tuiscint níos fearr faoin gcaoi le heolas, scileanna, luacha agus meonta a mheasúnú.
- Deiseanna a chur ar fáil don scoláire agus do mhúinteoirí chun **machnamh a dhéanamh ar fhoghlaim an scoláire**, borradh a chur faoi spreagadh foghlama an scoláire agus deiseanna maidir le cleachtais aiseolais fhoirmitheacha a fheabhsú.
- Raon agus ilchineálacht na ndeiseanna measúnaithe a shíneadh; lena n-áirítear **an t-ualach measúnaithe a scaipeadh** i gcaitheamh an dá bhliain dheireanacha den tsraith shinsearach agus dá réir sin cabhrú leis an mbrú a bhíonn ar an scoláire a laghdú nó a leathadh.
- **Scileanna agus inniúlacht measúnaithe na múinteoirí** a chothú agus a fhorbairt de réir mar a thacaíonn an múinteoir leis an scoláire agus é ag obair trí na gníomhaíochtaí measúnaithe a shonraítear i dtreoracha measúnaithe nó treoirlínte.
- Sonraí measúnaithe scoláirí a ghiniúint lena féidir leochaileacht an chórais a laghdú i leith suaitheadh amach anseo ar an gcóras nach bhfacthas riamh cheana nó nach raibh coinne leis amhail COVID.
- Foráil a dhéanamh maidir le deiseanna measúnaithe atá níos **barántúla** ná córas a bhraitheann ar scrúduithe scríofa deiridh agus sin amháin.

Tá sé tábhachtach a thabhairt faoi deara go léirítear freisin le hathbhreithniú ar an litríocht mheasúnaithe ar bhealach níos ginearálta, nuair a thabharfar isteach comhpháirteanna measúnaithe eile nach mór breithniú ar conas rioscaí a mhaolú, mar shampla:

- rómheasúnú ar an scoláire
- róchleachtadh ar mheasúnuithe
- measúnuithe ina bhfuil an iomarca struchtúir, ranna, athdhéanta agus gnáthaimh.

Mar is amhlaidh cheana i gcás ina bhfuil feidhm ag foirmeacha eile measúnaithe, beidh na socruithe measúnaithe nua faoi threoir phrionsabail uileghabhálacha an chothromais, na cothroime agus an ionracais.

Ina theannta sin, ar leibhéal na gclár uile (.i. agus na hábhair agus na modúil uile a chuirtear i bhfeidhm i scoileanna á gcur san áireamh), is gá aird a thabhairt ar an ualach measúnaithe iomlán a bhíonn ar an scoláire go príomha, agus ar scoileanna ar bhonn níos ginearálta freisin. Cé gur féidir

a bheith ag súil leis go bhféadfadh SDGanna díriú ar an gcur chuige chun measúnú a dhéanamh ina n-ábhar féin ar dtús, moltar dóibh a bheith airdeallach ar an ualach measúnaithe foriomlán ar fud na n-ábhar agus na modúl uile. Ar na breithnithe sin ar leibhéal na gclár uile, áireofar freisin na modhanna measúnaithe a bhíonn in úsáid. Mar a luaitear thuas, is féidir go mbeidh údar le níos mó ná CMB nó scrúdú scríofa amháin i gcásanna eisceachtúla agus tugtar breac-chuntas sa chuid seo a leanas ar an bpróiseas le haghaidh na gcásanna sin.

3. Próiseas

Leagtar amach sa chuid seo an próiseas trína ndéanfar breithniú agus cinneadh ar athrú ar na paraiméadair a shainítear sa cháipéis seo; mar shampla, CMB breise nó an dara scrúdú scríofa deiridh.

1. Tar éis do SDG cuid mhór plé a dhéanamh agus tar éis réimse roghanna a fhiosrú le haghaidh CMB oiriúnach aonair/scrúdú scríofa aonair don ábhar, gineann Feidhmeannas CNCM nóta scríofa ina leagtar amach an cás láidir, soiléir atá á dhéanamh ag an Meitheal Forbartha.
2. Aontaíonn an Mheitheal Forbartha an cás scríofa agus cuireann siad a n-ainmneacha leis.
3. Pléitear an cás scríofa leis an mBord don tSraith Shinsearach.
4. Pléitear an cás scríofa leis an gComhairle. De bhun an phlé sin, cinneann an Chomhairle cé acu is ceart nó nach ceart an cás a chur ar aghaidh chuig an Roinn.

a) Tar éis breithniú a dhéanamh ar an tábhacht a bhaineann leis an ualach measúnaithe ar an scoláire a bhainistiú agus a scaipeadh, má chinneann an Chomhairle nach bhfuil an cás sách láidir chun gur fiú don Roinn machnamh a dhéanamh air, iarrann an Chomhairle ar an Meitheal Forbartha oibriú ar bhonn CMB amháin agus scrúdú scríofa amháin.

NÓ

b) Tar éis di breithniú a dhéanamh ar an tábhacht a bhaineann leis an ualach measúnaithe ar an scoláire a bhainistiú agus a scaipeadh, má chinneann an Chomhairle go bhfuil an cás sách láidir chun gur fiú don Roinn machnamh a dhéanamh air, aontaíonn an Chomhairle an cás a chur ar aghaidh chuig an Roinn Oideachais.

5. I gcás 4b, seoltar an cás scríofa chuig Oifig Bainistíochta an Chláir um Athfhorbairt na Sraithe Sinsearaí (SCRPMO) sa Roinn Oideachais lena bhreithniú agus le haghaidh freagartha.
6. Féadfaidh an Roinn an Grúpa Forfheidhmithe um Athfhorbairt na Sraithe Sinsearaí (SCRIG) a thionól chun tacú lena breithniú ar an iarraidh ar athrú. Is struchtúr atá á threorú ag an Roinn é SCRIG a bunaíodh chun maoirseacht agus tacaíocht a sholáthar do chomhordú na hoibre ar fud na bpríomhghníomhaireachtaí/na bpríomheagraíochtaí a rannchuidíonn le hathfhorbairt na sraithe sinsearaí. Ar a chomhaltaí áirítear oifigigh shinsearacha ón Roinn (an Rannóg Beartas, Churaclam agus Measúnacht, an Chigireacht, Foghlaim Ghairmiúil Múinteoirí [FGM]), CNCM, CSS agus Oide.
7. Cinneann an Roinn tacaíocht a thabhairt nó diúltú don iarraidh ar athrú a lorgaíodh, agus cuireann sí a cinneadh in iúl i scríbhinn do CNCM in am trátha.
8. Déanann an Mheitheal Forbartha Ábhair dul chun cinn maidir lena cuid oibre i gcomhréir le freagra na Comhairle (a eascraíonn as 4a) nó freagra na Roinne (a eascraíonn as 4b agus 7).

4. Amlínte

Beidh am ag teastáil don phróiseas ar a dtugtar breac-chuntas thuas. Maidir leis an am sin, dá mbeadh roinnt seachtainí i gceist, d'fhéadfadh impleachtaí suntasacha a bheith aige ar an amlíne le haghaidh céimeanna sonracha d'obair ar shonraíocht an ábhair agus/nó cur i gcrích foriomlán na sonraíochta sula gcuirtear ar aghaidh chuig an Roinn lena breithniú í. Is féidir go bhféadfaidh an toisc ama sin gur gá do CNCM cruinnithe breise den Bhord don tSraith Shinsearach agus den Chomhairle a eagrú ar líne chun a chinntiú go gcomhlíonfar an obair forbartha laistigh de na hamlínte foriomlána.

Leagtar amach i dTábla 1 thíos na paraiméadair agus na próisis ghinearálta chun obair na meithleacha forbartha ábhair (SDGanna) a threorú de réir mar a dhéanann siad an measúnú is iomchuí do gach ábhar a mheas. Leagtar amach i dTábla 2 na paraiméadair shonracha do gach ceann de na hábhair i dTráinse 3.

Tábla 1: Paraiméadair agus próisis mheasúnaithe – cur i bhfeidhm ginearálta maidir le hábhair thráinse 3

Údair Mhachnaimh	Paraiméadair chun obair na meithle forbartha a threorú.
Cineál	<p>Leagfar amach cuspóir agus nádúr na comhpháirte measúnaithe go soiléir sa tsonraíocht ábhair agus sna treoirínte a théann léi chun tacú le cur i gcrích an mheasúnaithe. Cuirfear mionsonraí ar fáil maidir le cineál na comhpháirte. Ar na samplaí atá ann tá:</p> <ul style="list-style-type: none"> • tionscadal taighde/aiste fhada • measúnú ó bhéal • measúnú feidhmíochta • measúnú punainne • déantán a chruthú • staidéar allamuigh • turgnamh/ cruthúnas ar choincheap/ iniúchadh praiticiúil. <p>Leis an tsonraíocht ábhair agus na treoirínte a ghabhann léi cuirfear in iúl go soiléir an méid a éilítear ar an scoláire a dhéanamh, an fhoirm nó na foirmeacha inar féidir é a dhéanamh agus a chur isteach, agus ionchais an ualaigh oibre a bhaineann leis an measúnú. Soláthrófar ailíniú na comhpháirte measúnaithe le sraith torthaí foghlama ó shonraíocht an ábhair, chomh maith le mionsonraí faoi na príomhinniúlachtaí agus na torthaí foghlama bainteacha atá le measúnú. Ní chuirtear bac leis sin ar mheasúnú a dhéanamh ar na torthaí foghlama céanna sa scrúdú deiridh.</p>
Ualú	Bronnfar 40% ar a laghad de na marcanna iomlána atá ar fáil ar an gcomhpháirt mheasúnaithe i ngach ábhar.
Am	Tabharfaidh SDG comhairle maidir leis an tréimhse a bhfuil gá léi chun an chomhpháirt mheasúnaithe a dhéanamh i gcaitheamh an staidéir.
Cur i gCrích agus Cur Isteach	Cé gur féidir le SDG an uair a d'fhéadfadh sin tarlú a mholadh (mar ar tagraíodh dó thuas ag féachaint don ualach measúnaithe ar an scoláire go háirithe), déanfaidh CSS cinneadh deiridh tar éis breithniú a dhéanamh ar an sceideal foriomlán de dhátaí críochnaithe do na measúnuithe uile ar fud na n-ábhar uile. Tabharfaidh CSS an méid sin

	<p>chun críche tar éis dó dul i mbun plé le CNCM agus an Roinn Oideachais.</p> <p>Foilseoidh CSS na dátaí deiridh faoina mbeidh an chomhpháirt mheasúnaithe le críochnú agus/nó le cur isteach ag an scoláire agus ní bheidh na dátaí sin sa tsonraíocht ábhair. (Féach tábla 1 thíos i ndáil leis an Matamaitic freisin)</p>
Dearadh	<p>Is éard a bheidh mar thoradh ar fhormhór na gcomhpháirteanna measúnaithe mír chríochnaithe a bhfuil difríocht bhunúsach idir í agus scrúdú scríofa traidisiúnta agus ina ndéantar tástáil ar inniúlachtaí difriúla a bheith á dtarchur chuig CSS agus á meas ag CSS.</p> <p>I gcásanna áirithe, de réir dhearadh an mheasúnaithe, is féidir go mbeidh ar scrúdaitheoirí cuairt a thabhairt ar scoileanna chun an measúnú a dhéanamh ach is gá inbhainistitheacht ar an leibhéal scoile agus córais a bhreithniú.</p>
Treoir	<p>Beidh treoirlínte a thacóidh le comhpháirteanna measúnaithe sonrath do gach ábhar. Forbróidh an CNCM agus an CSS na treoirlínte sin i gcomhar le chéile. Déanfaidh machnamh an SDG agus iad i mbun oibre ar fhorbairt na sonraíochta eolas dóibh agus beidh na mionsonraí a leanas san áireamh:</p> <ul style="list-style-type: none"> • cuspóir na comhpháirte lena mbaineann, .i., cad é atá beartaithe a mheasúnú léi. • an cineál comhpháirte/gníomhaíochta measúnaithe atá i gceist. • tuairisceoirí ar cháilíocht i bhfoirm rúibric ghrádaithe agus mionsonraí faoi chaighdeán mheasúnaithe ar ardleibhéal agus gnáthleibhéal má mheastar gur gá de réir an mhodha measúnaithe. • mionsonraí maidir le huainiú an mheasúnaithe (a fhad agus cathain a d'fhéadfadh sé tarlú). • treoir ar na próisis a fhéadfar a úsáid chun an measúnú a riar.

Tábla 2: Paraiméadair maidir le socruithe measúnaithe do gach ábhar i dTráinse 3

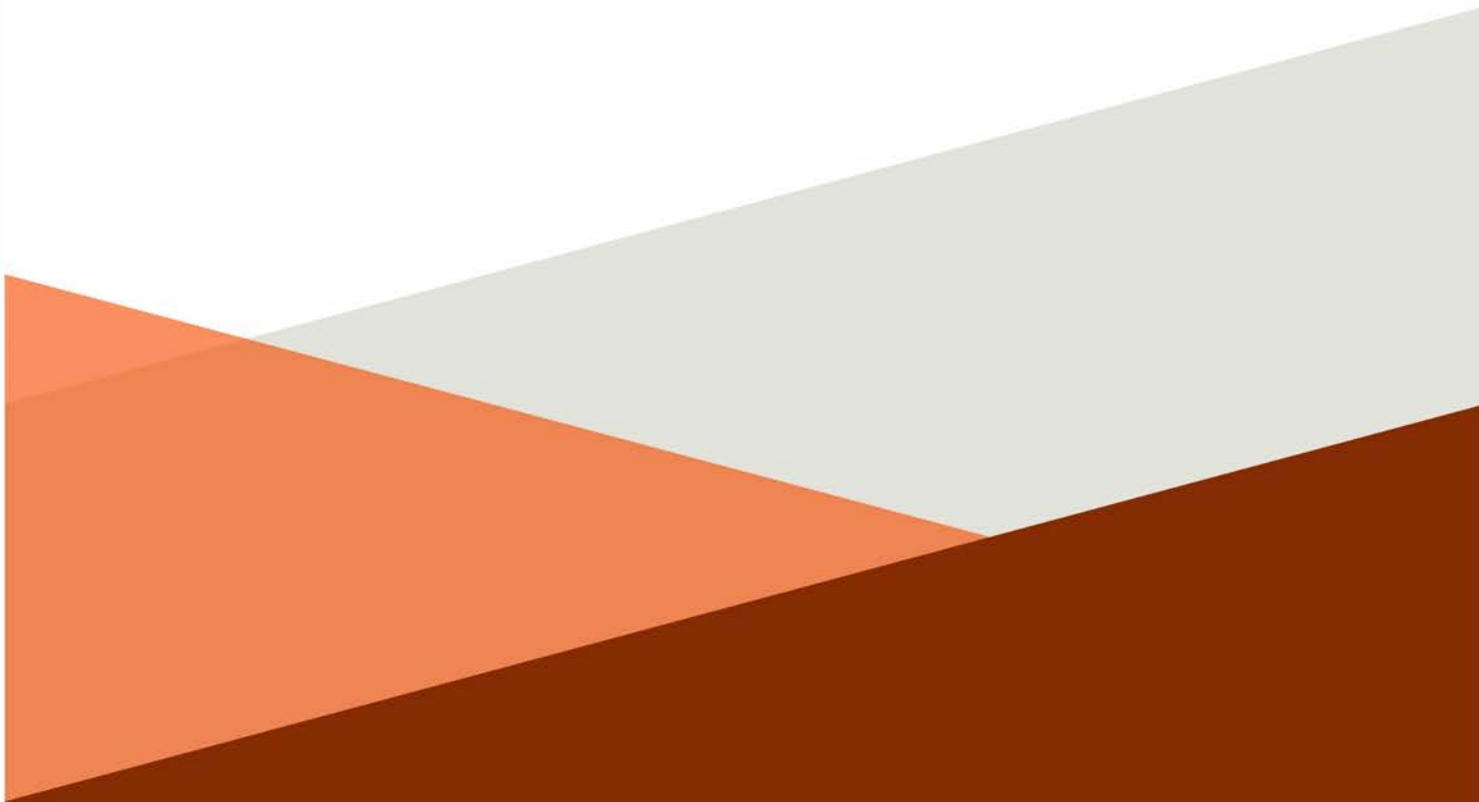
Ábhar	Na socruithe reatha	Paraiméadair maidir le socruithe measúnaithe nua
Eolaíocht Talmhaíochta	<p>Maireann scrúdú scríofa 2.5 uair an chloig don scoláire ardleibhéil agus gnáthleibhéil agus bronntar 300 den 400 marc atá ar fáil (75%) air.</p> <p>Staidéar Imscrúdaithe Aonair atá san obair chúrsa, rud a dhéantar mar fhreagairt ar threoir chomónta ó CSS agus is fiú 100 marc é (25%).</p>	<p>An scrúdú scríofa: ualú 60% de ghnáth.</p> <p>An chomhpháirt mheasúnaithe: ualú 40% ar a laghad.</p> <p>Leagfar amach an scrúdú scríofa ar ardleibhéal agus gnáthleibhéal.</p> <p>Bheadh an chomhpháirt mheasúnaithe bunaithe ar aighneacht amháin chuig CSS mar fhreagairt ar threoir chomónta.</p>

<p>Ríomheolaíocht</p>	<p>Is fiú 70% an scrúdú deiridh agus maireann sé 2.5 uair an chloig; bíonn sé ar siúl in aon lá amháin i dtreo dheireadh mhí na Bealtaine. Tá gné pháipéarbhunaithe leis (1.5 uair an chloig; 130 marc) agus gné ríomhaire-bhunaithe ina dhiaidh sin (1 uair an chloig; 80 marc).</p> <p>Is fiú 30% de na marcanna deiridh an obair chúrsa. Eisítear an treoir chomónta i mí na Nollag sa 6ú bliain de ghnáth agus is iondúil go gcuirtear tuarascáil agus físeán achoimre (90 marc) isteach i mí an Mhárta sa 6ú bliain. Cuirtear an méid sin i gcrích le linn tréimhse 10 seachtaine.</p> <p>Leagtar amach an obair chúrsa agus phraiticiúil ar leibhéal comónta ach déantar iad a ghrádú i gcomhréir leis na caighdeáin a bhaineann leis an leibhéal ag a ndéanann an t-iarrthóir an scrúdú scríofa.</p> <p>Scrúdaítear an scrúdú scríofa ar ardleibhéal agus gnáthleibhéal.</p>	<p>An scrúdú scríofa: ualú 60% de ghnáth.</p> <p>An chomhpháirt mheasúnaithe: ualú 40% ar a laghad.</p> <p>Leagfar amach an scrúdú scríofa ar ardleibhéal agus gnáthleibhéal.</p> <p>Bheadh an chomhpháirt mheasúnaithe bunaithe ar aighneacht amháin chuig CSS mar fhreagairt ar threoir chomónta.</p>
<p>Grafaic Dhearaidh agus Chumarsáide</p>	<p>Tá páipéar amháin ag an scrúdú scríofa ar fiú 240 marc é, is é sin 60% de na marcanna atá ar fáil. Maireann an páipéar sin 3 uair an chloig ar fad.</p> <p>Scrúdaítear an scrúdú scríofa ar ardleibhéal agus gnáthleibhéal.</p> <p>Is fiú 160 marc tasc an scoláire agus seasann sin do 40% de na marcanna atá ar fáil. Bíonn difríocht idir tasc an scoláire ag an ardleibhéal agus tasc an scoláire ag an ngnáthleibhéal, agus leagtar amach treoir dhifriúil do scoláirí AL agus GL. Tá gá le naoi n-aschur i bpunann don dá leibhéal agus tá an teorainn leathanach AL socraithe ag 14 leathanach agus an teorainn leathanach GL socraithe ag 12 leathanach.</p>	<p>An scrúdú scríofa: ualú 60% de ghnáth.</p> <p>An chomhpháirt mheasúnaithe: ualú 40% ar a laghad.</p> <p>Leagfar amach an scrúdú scríofa ar ardleibhéal agus gnáthleibhéal.</p> <p>Bheadh an chomhpháirt mheasúnaithe bunaithe ar aighneacht amháin chuig CSS mar fhreagairt ar threoir chomónta.</p>

<p>Stair</p>	<p>Is fiú 80% de na marcanna iomlána atá ar fáil an scrúdú scríofa, agus maireann an scrúdú 2 uair an chloig agus 50 nóiméad ar fad.</p> <p>Tuairisc Staidéir Taighde (TST) atá i gceist leis an obair chúrsa agus sanntar an 20% atá fágtha di. Bíonn líon focal difriúil ann don scoláire AL agus GL, agus tá an líon focal GL leagtha síos ag 800 focal agus tá an líon focal AL leagtha síos ag 1,600 focal.</p>	<p>An scrúdú scríofa: ualú 60% de ghnáth.</p> <p>An chomhpháirt mheasúnaithe: ualú 40% ar a laghad.</p> <p>Leagfar amach an scrúdú scríofa ar ardleibhéal agus gnáthleibhéal.</p> <p>Bheadh an chomhpháirt mheasúnaithe bunaithe ar aighneacht amháin chuig CSS mar fhreagairt ar threoir chomónta.</p>
<p>Eacnamaíocht Bhaile</p>	<p>Maireann an scrúdú scríofa 2 uair an chloig agus 30 nóiméad agus is fiú 280 nó 320 marc (as 400 marc) é, ag brath ar an gcúrsa roghnach a roghnaítear.</p> <p>I gcás an scoláire a roghnaíonn na cúrsaí roghnacha Dearadh agus Bainistíocht Tí nó Staidéir Shóisialta, is fiú 80% an scrúdú scríofa agus is fiú 20% an Obair Chúrsa do Staidéar Bia.</p> <p>Dóibh sin a roghnaíonn an cúrsa roghnach Teicstílí, Faisean agus Dearadh, is fiú 70% an scrúdú scríofa; is fiú 20% an Obair Chúrsa do Staidéar Bia agus sanntar 10% d'Obair Chúrsa TFD.</p> <p>Tá Obair Chúrsa do Staidéar Bia bunaithe ar cheithre thasc a chuirtear i gcrích faoi thús mhí na Samhna sa 6ú bliain agus a chuirtear faoi bhráid CSS.</p>	<p>An scrúdú scríofa: ualú 60% de ghnáth.</p> <p>An chomhpháirt mheasúnaithe: ualú 40% ar a laghad.</p> <p>Leagfar amach an scrúdú scríofa ar ardleibhéal agus gnáthleibhéal.</p> <p>Bheadh an chomhpháirt mheasúnaithe bunaithe ar aighneacht amháin chuig CSS mar fhreagairt ar threoir chomónta.</p>
<p>Matamaitic</p>	<p>Is ann do dhá pháipéar scríofa ar fiú cionroinnt iomlán na marcanna iad.</p> <p>Páipéar 1: Maireann an páipéar do AL, GL agus BL 2.5 uair an chloig ar fad.</p> <p>Páipéar 2: Maireann an páipéar AL agus GL 2.5 uair an chloig ar fad.</p>	<p>An scrúdú scríofa: ualú 60% de ghnáth.</p> <p>An chomhpháirt mheasúnaithe: ualú 40% ar a laghad.</p> <p>Beidh an scrúdú scríofa leagtha síos ag ardleibhéal agus bonnleibhéal agus bheifí ag súil leis go mbeadh sé i bhfoirm páipéar amháin.</p> <p>Bheadh an chomhpháirt mheasúnaithe bunaithe ar aighneacht amháin chuig CSS mar fhreagairt ar threoir chomónta. Tá an chomhpháirt</p>

		mheasúnaithe le cur i gcrích i mBliain 1 den chlár dhá bhliain.
Ceol	<p>Is ann do thrí réimse measúnaithe:</p> <p>Is fiú 25% an ghné chumadóireachta agus déantar measúnú uirthi le páipéar scríofa a mhaireann 1.5 uair an chloig ar fad.</p> <p>Is fiú 25% an ghné léirithe agus déantar measúnú uirthi le léiriúchán 3 nó 4 phíosa, ag brath ar roghnú formáide léiriúcháin amháin nó péire.</p> <p>Is fiú 25% an ghné éisteachta agus déantar measúnú uirthi le cluas-scrúdú agus páipéar scríofa a mhaireann 1.5 uair an chloig ar fad.</p> <p>An Cúrsa Roghnach AL: Roghnaíonn an scoláire AL ceann amháin de na trí réimse thuas agus socraíonn sé cionroinnt na marcanna a mhéadú chuig 50% trí ghníomhaíocht mheasúnaithe bhreise a áireamh.</p> <p>I gcás an scoláire gnáthleibhéil, déantar a mharc is fearr i réimse amháin as trí réimse a dhúbailt chun cionroinnt marcanna 100% a bhaint amach.</p>	<p>An scrúdú scríofa: ualú 60% de ghnáth.</p> <p>An chomhpháirt mheasúnaithe: ualú 40% ar a laghad.</p> <p>Leagfar amach an scrúdú scríofa ar ardleibhéal agus gnáthleibhéal.</p> <p>Beidh an chomhpháirt mheasúnaithe bunaithe ar threoir a eiseoidh CSS.</p>
Fisic agus Ceimic	<p>Is fiú cionroinnt marcanna iomlán 400 marc an scrúdú scríofa ag AL agus GL. Páipéar 3 uair an chloig. Cuid 1 Fisic ar fiú 200 marc í. Cuid 2 Ceimic ar fiú 200 marc í.</p>	<p>An scrúdú scríofa: ualú 60% de ghnáth.</p> <p>An chomhpháirt mheasúnaithe: ualú 40% ar a laghad.</p> <p>Leagfar amach an scrúdú scríofa ar ardleibhéal agus gnáthleibhéal.</p> <p>Bheadh an chomhpháirt mheasúnaithe bunaithe ar aighneacht amháin chuig CSS mar fhreagairt ar threoir chomóna.</p>

Cé nach mór ualú íosta 40% a bheith ag CMB i ngach ábhar; féadfaidh SDG ualú 50% a mholadh. Sna himthosca sin, beidh feidhm ag an bpróiseas ar a dtugtar breac-chuntas thuas i gCuid 3 chun a chinneadh an dtugtar tuilleadh breithnithe ar an ualú sin i dtaobh cé acu a chuirfear nó nach gcuirfear i bhfeidhm é. Ní bheifí ag súil leis go bhféachfadh SDG le hualú a chur i bhfeidhm ar an CMB os cionn an leibhéil sin.



NCCA

An Chomhairle Náisiúnta
Curaclaim agus Meastúnachta
National Council for
Curriculum and Assessment